

## **GEF Small Grants Programme - Cameroun**

**TITRE : ENERGIE SOLAIRE POUR LA DURABILITE ENERGETIQUE, LA COHESION  
ET L'AUTONOMISATION DES PEUPLES AUTOCHTONES BEDZANG COMMUNE DE  
NGAMBE-TIKAR REGION DU CENTRE CAMEROUN**

**MAI 2024- OCTOBRE 2025**



## **RAPPORT FINAL**



**Action Communautaire pour l'accompagnement  
des Peuples Autochtones et Développement Local  
(ACPADEL)**

**Tél: 620 83 83 60**

**Email: [acpadel21@gmail.com](mailto:acpadel21@gmail.com)**

**Site web: [www.acpadel.org](http://www.acpadel.org)**

Projet réalisé avec le soutien financier du : Programme de Microfinancement du Fond pour l'Environnement Mondial (FEM SGP)



**Organisation de mise en œuvre :**  
Action Communautaire pour  
l'accompagnement des Peuples  
autochtones et Développement Local  
(ACPADEL)

**Partenaire technique:**  
Innovation Engineering  
Services by Cworth Energy  
(ETS IES)

**Commune de Ngambé-Tikar**



**ACPADEL**



#### RAPPORTEURS

- ✓ *MANSING YAWE JEAN DANIEL (ACPADEL)*
- ✓ *SIME NGUETCHO NATHALIE CARINE  
EPSE DINAYE (ACPADEL)*
- ✓ *ALIYOU OUSMAN (ETS IES)*

**AOÛT 2025**

## RESUME :

Le Cameroun, comme de nombreux pays africains, fait face à des défis énergétiques significatifs, notamment un accès limité à l'électricité dans les zones rurales. Dans le sous-secteur de l'énergie, du fait d'une insuffisance de planification, le pays a dû faire face à un déficit structurel que l'important potentiel hydroélectrique notamment rend paradoxal. Cet accès limité à des sources d'énergie fiables et durables est un obstacle majeur au développement des communautés autochtones Bedzang dans l'Arrondissement de Ngambé-Tikar, Département du Mbam & Kim, Région du Centre. Leur vulnérabilité est quelques fois liée, à l'instabilité de leur mode de vie, car ce sont trouvés à la merci des Tikar pour une quelconque survie. Ils sont contraints de temps à autres à effectuer des travaux dans des plantations de leur voisin, moyennant quelques pièces symboliques, vivres frais ou produits de première nécessité pour la cuisine. L'impact immédiat de ce mode de vie est sans doute la perte progressive de leur autonomie vis-à-vis des Tikar.

Le projet « *Énergie solaire pour la durabilité énergétique, la cohésion et l'autonomisation des peuples autochtones Bedzang Commune de Ngambé Tikar Région du Centre Cameroun* » en abrégé **ESDECAB** avait pour objectif de fournir une source d'énergie renouvelable et fiable aux communautés Bedzang, en réduisant la dépendance aux combustibles fossiles et en contribuant à la protection de l'environnement.

Au terme de cette intervention, le projet a contribué à l'électrification de dix-huit (18) ménages, touchant directement cent vingt-six (126) Bedzang dans trois communautés (Ngoumé, Mbondé et Nyanka). Quatre (04) lampadaires ont également été installés. L'unique foyer communautaire de Ngoumé a été électrifié à l'aide d'un kit solaire complet. Ledit foyer a été équipé d'un (01) écran plasma de 43 pouces, d'1 kit de décodeur + plateau, pour permettre à ce groupe ethnique marginal de suivre l'actualité nationale et internationale.

Six (06) Smartphones ont été mis à la disposition des animateurs endogènes, ce qui a permis non seulement de transmettre en temps réel les informations sur l'évolution des activités du projet, mais également de créer une dynamique avec les membres d'autres communautés y compris l'administration locale.

Quatre (04) sessions de formation ont été organisées, dont : (i) Entretien et utilisation des systèmes solaires ; (ii) Techniques de conditionnement et vente du Ricinodendron heudelotii ; (iii) Techniques entrepreneuriales économique basées sur le solaire et (iv) Notion de base d'une société coopérative simplifiée autour du Djansang.

Ces sessions ont permis à cent douze (112) personnes dont 62 femmes Bedzang et quatre (04) handicapées, d'obtenir des compétences techniques en entrepreneuriat et management pour la mise en œuvre de leur micro entreprises économiques basées essentiellement sur le Djansang identifié par elles comme produit principale. Au terme de ces sessions, des équipements constitués de 30 grandes cuvettes ; 25 sceaux en plastiques ; 25 Mesures 1L et 10 Bâches plastiques pour séchage ont été remis à ces femmes pour encourager leur efforts. Comme impact direct, 1830 kg de Djansang appartenant à 122 femmes Bedzang collectées, traités à l'aide de l'énergie solaire et vendus pour un montant total de **deux millions sept cent quarante-cinq mille (2.745.000) FCFA** soit une augmentation de 1035 kg par rapport à l'année 2023, soit une moyenne de 22.500CFA par chaque femme.

Neuf (09) descentes de sensibilisation et partage sur les connaissances traditionnelles dont 03 descentes par communauté ont été effectuées. Au total, 335 Bedzang dont 201 femmes et 134 hommes ont été sensibilisés sur trois (03) thèmes : (i) Pratiques agricoles durables adaptées au contexte Bedzang ; (ii) Gestion durable des forêts et des ressources naturelles ; (iii) Gestion de l'eau ainsi que le renforcement de la dynamique autour du dialogue interculturel et transmission intergénérationnelle.

Dans le but de lutter contre les changements climatiques et améliorer les moyens de subsistance des Bedzang, 300 arbres fruitiers constitués de 05 espèces les plus consommés par les Bedzang ont été plantés par 30 leaders dont 20 femmes et 10 hommes sur une superficie de 15000m<sup>2</sup> soit 1,5ha répartie de la manière suivante : 7000m<sup>2</sup> à Ngoumé ; 5000m<sup>2</sup> à Mbondé et 3000m<sup>2</sup> à Nyanka.

Afin d'assurer la visibilité des activités du projet, 01 Roll-Up, 100 prospectus, 150 plaquettes, 65 T-Shirt et polos, 50 numéros de la bande dessinée (BD) intitulée « **de l'obscurité à la lumière** » imprimés et distribués. Un (01) article et un mini documentaire publiés dans les différents sites d'information en ligne : <https://africaworldinfos.wordpress.com>, **Echo du triangle Cameroun** et Retrouvailles Tikar Télévision (**RETIK TV**). L'ensemble de ces publications ont permis de toucher environ cinq mille (5000) personnes.

L'énergie solaire bien qu'étant une solution novatrice pour les communautés autochtones Bedzang, a contribué non seulement à la diminution des gaz à effet de serre grâce à la réduction de la consommation de combustibles fossiles tels que le bois et le pétrole pour s'éclairer; ce système a également permis aux femmes Bedzang d'augmenter leurs revenus grâce au développement de l'entreprise Djansang. Il est question pour ACPADEL d'identifier des ressources additionnelles afin de capitaliser ces bonnes pratiques dans les quatre autres communautés Bedzang non touchées par le projet ESDECAB.

## **Remerciements**

ACPADEL adresse ses sincères remerciements à tous les partenaires qui ont contribué à la réussite du projet. Ces remerciements vont particulièrement à l'endroit du Programme des Nations Unies pour le développement (PNUD) qui, grâce au Programme de Microfinancement du Fond pour l'Environnement Mondial (SGP FEM) a rendu possible l'atteinte des objectifs fixés.

Nous tenons tout de même à remercier Monsieur BELINGA IYAWA Mathieu, Maire de la commune de Ngambé-Tikar pour sa disponibilité et son soutien constant. Sa participation dans la mise en œuvre des activités terrain et son engagement à poursuivre cet accompagnement à travers la prise en compte des priorités des Bedzang dans le domaine des énergies renouvelables, rentre dans sa politique de développement et de promotion des peuples autochtones.

Nous ne saurions terminer sans remercier l'ensemble des acteurs qui ont pris part de manière significative lors des différentes phases de planification, mise en œuvre et suivi-accompagnement du projet ESDECAB ; il s'agit notamment de :

- La coordinatrice nationale du réseau Recherche-Action Concertées Pygmées (RACOPY) ;
- Du sous-préfet de l'Arrondissement de Ngambé-Tikar
- La cheffe de Service d'Action Sociales (SASO) de Ngambé-Tikar ;
- Des chefs des villages Tikar de Ngoumé, Nditam, et Yindji ;
- Des chefs des communautés Bedzang ;
- Et de tous les leaders Bedzang (animateurs et animatrices endogène) pour leur disponibilité et suivi quotidien de l'ensemble des tâches sur le terrain.

A toutes et à tous, recevez nos sincères remerciements. Grâce à vos efforts constants et à vos précieuses contributions, nous avons pu atteindre nos objectifs dans les délais impartis, tout en assurant un haut niveau de qualité. Ce succès est le fruit d'un travail collectif et témoigne de notre capacité à relever ensemble des défis ambitieux, pour le bien-être des peuples autochtones Bedzang.

**ENCORE MERCI !**

## TABLE DES MATIERES

I.	INTRODUCTION .....	7
1.1.	<b>Présentation générale du projet</b> .....	8
II.	ACCOMPLISSEMENT DES OBJECTIFS DU PROJET.....	9
2.1.	Principales activités et innovations .....	9
2.2.	Synthèse des réalisations et innovations .....	29
III.	DEFIS .....	34
IV.	IMPACT SUR L'ENVIRONNEMENT .....	35
V.	IMPACTS SOCIO-ECONOMIQUES .....	35
VI.	PARTICIPATION COMMUNAUTAIRE .....	37
VII.	GENRE .....	38
VIII.	DURABILITE .....	38
IX.	REPLICATION ET EXTENSION (AUGMENTATION DE L'ECHELLE) .....	38
X.	LEÇONS APPRISSES .....	39
XI.	PARTENAIRES .....	39
XII.	PRIX / DISTINCTIONS REÇUS .....	40
XIII.	CONCLUSIONS ET RECOMMANDATION .....	40
XIV.	RAPPORTAGE FINAL D'UTILISATION DE LA SUBVENTION REÇUE DU GEF SGP	41
XV.	ANNEXE .....	42

## Liste des figures

**Figure 1 :** Carte des communautés Bedzang dans la Commune de Ngambé-Tikar

**Figure 2 :** Résultats de la sensibilisation sur les impacts de durabilité, l'économie et l'environnement à Nyanka

**Figure 3 :** Résultats de la sensibilisation sur les impacts de durabilité, l'économie et l'environnement à Ngoumé

**Figure 4 :** Résultats de la sensibilisation sur les impacts de durabilité, l'économie et l'environnement à Mbondé

**Figure 5 :** Statut et régime matrimonial des enquêtée

**Figure 6 :** Effectif des personnes par principale source de subsistance

**Figure 7 :** Utilisation des récoltes agricoles

**Figure 8 :** Sources de revenus des personnes enquêtées

**Figure 9 :** Lieu de provenance des produits d'échange

**Figure 10 :** Regroupement des personnes en fonction du revenu mensuel

**Figure 11 :** Système d'organisation des ventes

**Figure 12 :** Dépenses hebdomadaires pour les charges du foyer

**Figure 13 :** Epargnes hebdomadaires

**Figure 14 :** Répartition en % des principales animaux capturés par les Bedzang

**Figure 15 :** Techniques traditionnelles de stockage des RN

**Figure 16 :** Degré de satisfaction des bénéficiaires

**Figure 17 :** Taux de participation des Bedzang par groupe sexe spécifique

## Liste des tableaux

**Tableau n°1 :** *Activités préalables*

**Tableau n°2 :** *Participation physique lors des sensibilisations*

**Tableau n°3 :** *Identification ménages devant bénéficiés des kits solaires*

**Tableau n°4 :** *Liste des familles bénéficiaires des kits solaires complet*

**Tableau 5:** *Structure par âge et sexe de la population enquêtée*

**Tableau 6 :** *Niveau d'éducation des enfants selon le diagnostic*

**Tableau 7 :** *Statut et régime matrimonial des enquêtée*

**Tableau 8 :** *Situation actuelle de l'exploitation des terres*

**Tableau 9 :** *Récapitulatif des besoins en terre par communauté*

**Tableau 10 :** *Principale source de subsistance et utilisation des produits par les Bedzang*

**Tableau 11 :** *Source de revenus et provenance des produits*

**Tableau 12 :** *Système de vente des produits*

**Tableau 1 :** *Estimation du revenu mensuel par les Bedzang*

**Tableau 2:** *Dépenses hebdomadaires*

**Tableau n°3:** *Outils de visibilités produits*

**Tableau n°4:** *Quelques défis et préoccupations*

**Tableau n°17 :** *Revenus 2023-2025*

## INTRODUCTION

Le Cameroun, comme de nombreux pays africains, fait face à des défis énergétiques significatifs, notamment un accès limité à l'électricité dans les zones rurales. Dans le sous-secteur de l'énergie, du fait d'une insuffisance de planification, le pays a dû faire face à un déficit structurel que l'important potentiel hydroélectrique notamment rend paradoxal. Ainsi, vu son importance cruciale pour l'atteinte des objectifs de la Stratégie de Développement National (SND 30), le principal défi dans ce secteur est d'accroître significativement la production par une valorisation du potentiel hydroélectrique et gazier, des énergies alternatives et la modernisation des réseaux de distribution. Malheureusement, le pays n'arrive pas à satisfaire la demande intérieure. La proportion des ménages ayant accès à l'électricité reste modeste pour l'ensemble du pays. Environ 46% des ménages (81% en milieu rural et 12% en milieu urbain) ne disposent toujours pas d'électricité (ECAM III). L'accès limité à des sources d'énergie fiables et durables est un obstacle majeur au développement des communautés autochtones. Cette réalité est le partage des peuples autochtones Bedzang, dans l'Arrondissement de Ngambé-Tikar, Département du Mbam & Kim, Région du Centre. Ces peuples sont attachés à l'écosystème forestier qu'ils considèrent comme une mère nourricière et un réservoir de moyens de subsistance. Tout comme les autres Pygmées au Cameroun, ceux du Centre font face aujourd'hui à ce que nous pouvons appeler « l'assimilation » par l'ethnie Tikar à travers le changement de leur mode de vie qui est dicté par leur sédentarisation et la raréfaction des produits forestiers non ligneux (PNFL). Face à cette vulnérabilité liée à l'instabilité de leur mode de vie, les Bedzang se sont trouvés alors à la merci des Tikar pour une quelconque survie.

L'énergie solaire représente pourtant une opportunité pour ces communautés de surmonter certains défis en fournissant une source d'énergie propre, renouvelable et potentiellement autonome. Cela peut contribuer à l'amélioration des conditions de vie, à la réduction de la pauvreté énergétique et à la protection de l'environnement. Le projet intitulé « *Énergie solaire pour la durabilité énergétique, la cohésion et l'autonomisation des peuples autochtones Bedzang* » en abrégé **ESDECAB** mis en œuvre dans la *Commune de Ngambé Tikar Région du Centre Cameroun*, avec l'appui financier du Programme de Microfinancement du Fond pour l'Environnement Mondial (SGP FEM) a permis de fournir une source d'énergie renouvelable et fiable aux communautés autochtones Bedzang, en réduisant la dépendance de ces derniers aux combustibles fossiles et en contribuant à la protection de l'environnement.

Mis en œuvre dans trois (03) communautés (Ngoumé, Mbondé et Nyanka) dans une période de 18 mois, le projet ESDECAB a contribué à l'atteinte de trois (03) résultats majeurs, qui impliquent : (i) La diminution des gaz à effet de serre grâce à la réduction de la consommation de combustibles fossiles tels que le bois et le pétrole pour s'éclairer au profit de l'énergie solaire ; (ii) le développement des entreprises économiques locales pilotes; (iii) la création d'une base de données accessible sur les connaissances traditionnelles relatives à la gestion des ressources naturelles et aux pratiques durables au sein de ces communautés Bedzang.

Plus de 300 Bedzang sur les 714 que compte l'ensemble des populations Bedzang des 07 communautés ont bénéficié directement des actions du projet.

## 1.1. Présentation générale du projet

Le projet d'Énergie solaire pour la durabilité énergétique, la cohésion et l'autonomisation des peuples autochtones *Bedzang Commune de Ngambé Tikar Région du Centre Cameroun* (ESDECAB), est le fruit d'un accord conclu le 02 Mai 2024 entre le SGP GEF et ACPADEL sous le numéro : CMR/SGP/OP7/Y4/CORE/IP/2024/05 ; et qui s'achève au mois d'octobre 2025, soit 18 mois de mise en œuvre.

Ce projet a avait pour objectif global d'améliorer l'accès à l'énergie propre et durable pour les peuples autochtones Bedzang, en mettant en place des solutions d'énergie solaire adaptées à leurs besoins spécifiques. De manière précise, il était question d'améliorer les moyens de subsistance de ces communautés, en leur fournissant un accès fiable à l'électricité et valoriser leurs connaissances traditionnelles en matière de gestion des ressources naturelles et de pratiques durables.

*Sur le plan social et économique*, un diagnostic approfondi des besoins économiques, l'identification des opportunités commerciales, ainsi que l'évaluation des compétences/ressources disponibles au sein des communautés a été réalisé. Des séances de renforcement des capacités techniques et entrepreneuriales dispensées aux Bedzang intéressées par la création d'entreprises économiques basées sur l'énergie solaire ont permis de structurer les femmes autour de l'activité Djansang (*Ricinodendron heudelotii*). Des sessions relatives aux bonnes pratiques de collecte durable, aux techniques de conservation et vente du *Ricinodendron heudelotii* et aux soutien logistique en petit matériel pour le stockage de leur produit ont permis non seulement d'augmenter leur production et par ricochet les revenus d'environ 30% par rapport aux années précédentes. La mise sur pied d'une dynamique autour de la société coopérative simplifiée Djansang permettra à ces promotrices futures entrepreneuses de tirer davantage profit de ce produit forestier non ligneux (PFNL)

*Sur le plan environnemental*, des séances de sensibilisation et éducation sur les avantages de l'énergie solaire par rapport aux combustibles fossiles en termes de coût, durabilité et d'impact environnemental ont été menés. Ces discussions communautaires ont contribué à conscientiser ces groupes sur l'importance de l'énergie solaire dans cette perspective de réduction de l'empreinte carbone.

Dans le but de valoriser les connaissances traditionnelles en matière de gestion des ressources naturelles et de pratiques durables des Bedzang, des données collectées ont permis de constituer une base de données accessible sur ces connaissances traditionnelles. Cette base permettra aux décideurs

**Figure 1:** Carte des communautés Bedzang dans la Commune de Ngambé-Tikar



politiques, acteurs de la société civile et partenaires au développement, de mieux orienter leur investissement, prenant en compte la culture et les ressources Bedzang.

## II. ACCOMPLISSEMENT DES OBJECTIFS DU PROJET

### 2.1. Principales activités et innovations

#### Activité préalable: Information des acteurs locaux sur le projet ESDECAB

L'information et la sensibilisation relative à la mise en œuvre du projet ESDECAB a été effectuée auprès des six (06) personnes dont : le sous-préfet, Maire, responsable affaires sociales et les trois chefs des communautés Tikar (accueil). Cette première phase a permis d'obtenir la caution institutionnelle pour la mise en œuvre des activités en faveur des PA Bedzang.

Tableau n°1 : Activités préalables

Types d'acteurs	Actions menées	Résultats obtenus	Observations
<b>Autorités administratives et communale</b>	Information et sensibilisation sur le projet ESDECAB	✓ Au terme des entretiens avec chaque responsables, 03 correspondances ont été déposés auprès des autorités dont : 01 au sous-préfet, 01 au Maire et 01 aux SASO-affaires sociales afin d'informer sur le projet et des activités prévues	Le prospectus du projet a été mis à leur disposition après validation des outils de communication
<b>Autorités traditionnelles Tikar</b>		✓ 01 plan des activités mis à la disposition du sous-préfet, Maire et affaires sociales ✓ 03 correspondances remises au terme des entretiens aux 03 chefs des communautés Tikar (voisin des Bedzang) de Nyanka, Ngoumé et Nditam par Mbondé	

#### Activité 1.1: Sensibilisation et éducation sur les avantages de l'énergie solaire par rapport aux combustibles fossiles en termes de coût, de durabilité et d'impact environnemental

Cette activité s'est déroulée au mois de juin 2024 dans les trois communautés (Nyanka, Ngoumé et Mbondé). Elle a été réalisée par trois personnes, dont le consultant OUSMAN Aliyou, ingénieur en énergie solaire, assisté de deux membres de l'équipe d'ACPADEL.



Photo 1 : Sensibilisation à Nyanka (juin 2024)

Au niveau des communautés Bedzang, étaient concernées les hommes, femmes et jeunes, certains membres des communautés d'accueil (Tikar) ont également pris part à l'activité jugés utile. Il convient de rappeler que les autorités de la ville de Ngambé-Tikar ont d'une certaine manière bénéficiée de cette sensibilisation. Lors de la présentation du projet, l'équipe a disposé de quelques minutes pour expliquer à ces derniers les avantages de l'énergie solaire par rapport aux combustibles fossiles en termes de coût et durabilité. Explications qui se sont poursuivis au sein des communautés.

Les grandes thématiques abordées lors de ces séances de sensibilisation sont entre autres :

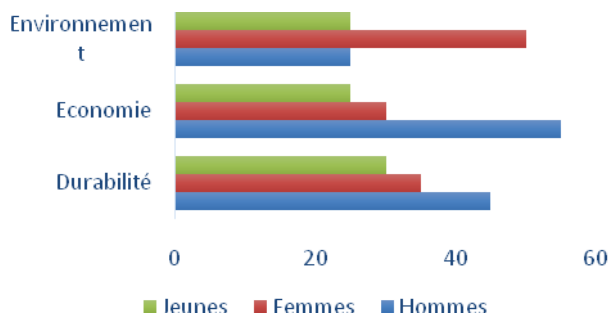
- Avantage par rapport aux énergies fossiles (gaz, charbon, pétrole)
- Impact sur la durée et l'économie
- Impacts de l'énergie solaire sur l'environnement

### Résultats de la sensibilisation à Nyanka

➤ **Connaissances des concepts clés-** Sur les 94 participants dont 56 femmes et 38 hommes ayant pris part à la sensibilisation dans la communauté Bedzang de Nyanka, 70 personnes dont 40 femmes et 30 hommes ont réussi à répéter les termes ou concepts transmis pendant la séance de sensibilisation. Ces concepts ont à nouveau été employés lors de la formation technique pour l'entretien des installations.

Il faut noter ici que les termes étaient utilisés dans un jargon simple dans le but de faciliter la compréhension des Bedzang. Les termes scientifiques, bien que présents dans le support de sensibilisation étaient retransmis autrement en langue locale pour une meilleure appropriation.

#### ➤ Sensibilisation sur les impacts de durabilité, l'économie et l'environnement

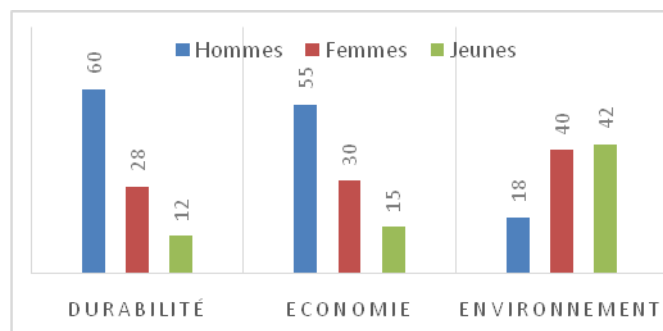


L'évaluation faite sous forme de question-réponse aux Bedzang au terme de la sensibilisation a permis de juger le niveau de compréhension des participants. Sur une échelle de 100, 15% des jeunes ont donné la bonne réponse concernant les avantages environnementaux, contre 35 pour les femmes et 25 pour les hommes.

60 Pour ce qui est des avantages en termes de coût (économie), sur une échelle de 100, 45% des jeunes ont donné la bonne réponse contre 40 pour les femmes et les hommes. 16% des jeunes, contre 30 et 54% pour les femmes et hommes ont donné les bonnes réponses sur les avantages en termes de durabilité.

### Résultats de la sensibilisation à Ngoumé

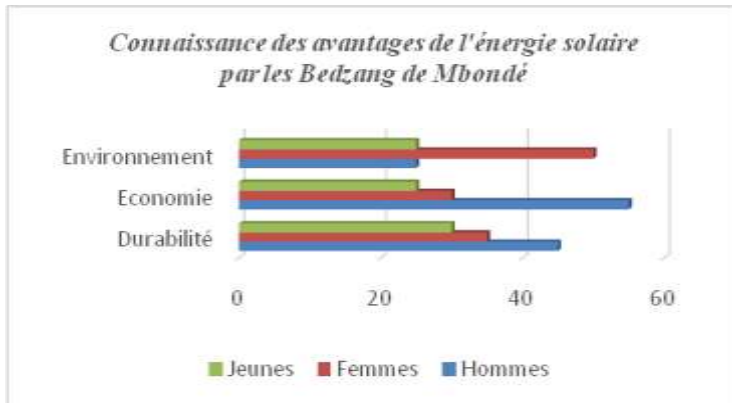
Dans la communauté Bedzang de Ngoumé, 106 personnes ont été sensibilisées dont 47 hommes, 39 femmes et 20 jeunes. L'ensemble des personnes ont réussi à répéter les termes ou concepts transmis pendant la séance de sensibilisation, tout comme une appropriation des avantages par rapport aux combustibles fossiles (pétrole, bois etc..)



Sur une échelle de 100, 60% d'hommes contre 28% des femmes et 12% des jeunes ont pu répondre aux questions relatives aux avantages de l'énergie solaire en termes de durabilité. 55% d'hommes contre

30% des femmes et 15% des jeunes sur les avantages économiques, et enfin, 18% d'hommes contre 40% des femmes et 42% des jeunes sur les avantages environnementaux.

### Résultats de la sensibilisation à Mbondé



Au sein de la communauté Bedzang de Mbondé, l'approche méthodologique aura été la même que dans les deux précédentes. Au total, cent seize (116) personnes sensibilisées sur les avantages de l'énergie solaire par rapport aux combustibles fossiles. Parmi les participants, l'on recense 60 hommes et 56 femmes. Les jeunes sont comptabilisés dans les 116 participants. Concernant l'évaluation en termes d'appropriation du module lors de la sensibilisation, le schéma suivant s'appuie sur les réponses aux questions après les échanges avec les Bedzang.

Tableau n°2 : participation physique lors des sensibilisations

Communautés Bedzang	Hommes	Femmes	Jeunes	Handicapées	Total
Nyanka	38	53	//	03	94
Ngoumé	47	35	20	01	106
Mbondé	20	26	68	02	116
<b>Totaux</b>	<b>105</b>	<b>114</b>	<b>88</b>	<b>06</b>	<b>316</b>

Source : Données terrain (fiche de présence en annexe du document)

On note une participation physique de **trois cent seize (316)** Bedzang soit 122 hommes, 123 femmes, 65 jeunes et 06 personnes vivant avec un handicap lors de l'activité de sensibilisation et éducation sur les avantages de l'énergie solaire par rapport aux combustibles fossiles, sur les deux cent quarante (240) Bedzang attendues dans les trois communautés. Ce qui porte à 131,66% le taux de participation physique des Bedzang, pour une moyenne de cent cinq (105) personnes par communautés.

### Activité 1.2: Installation de systèmes solaires dans les habitations, les écoles, foyers communautaires des communautés autochtones

➤ **Identification des ménages-** Au terme de la séance de sensibilisation des Bedzang sur les avantages des énergies solaires par rapport aux combustibles fossiles, l'équipe d'ACPADEL a poursuivi avec l'identification des ménages des bénéficiaires des kits. Pour ce faire, un travail préalable a été fait en interne par l'équipe. Il a consisté à la définition des critères de choix des ménages.

#### Quelques critères analysés

**Critère 1 : Position au sein du ménage :** Chef de famille (époux) et autres.

**Critère 2: Disponibilité d'une case :** Localisation- Superficie- Type de case (piquet, brique, potopoto)- Nombre de pièce

**Critère 3: Taille du ménage :** Nombre de personne en charge (femmes, enfants)

**Critère 4 : Niveau d'engagement au sein de la communauté :** Quelles responsabilités au sein de la communauté (animateur, leader, notable etc..).

**Critère 5: Importance de l'éclairage solaire :** Maintient les déclarations du CLIPE lors de la rédaction du projet

Sur la base des critères identifiés, une analyse a été faite. Le tableau 2 récapitule les données obtenues de l'identification des ménages.

**Tableau n°3 : Identification ménages devant bénéficiés des kits solaires**

Communauté	Nbre de ménages identifiés	Type d'habitation				Nbre de personnes total	Nbre d'enfants en âge scolaire	Niveau engagement	Importance énergie solaire (Cf. CLIPE)
		Piquet	Brique	Poto poto	Autres				
Nyanka	24	15	09	15	//	98	20	Participe	Important
Ngoumé	14	14	1 foyer	14	//	120	35	Participe	Important
Mbondé	24	24	0	24	02 en planche	152	42	Participe	Important

➤ **Installation des kits solaires** - Dix-huit (18) plaques solaires ont été installées au sein des ménages, soit au total, 144 Bedzang directement touchés, à raison de 08 personnes en moyenne par ménage. Le tableau suivant présente la liste des chefs de famille bénéficiaire.

**Tableau n°4 : Liste des familles bénéficiaires des kits solaires complet**

Famille 1 : Appé Dieudonné	Famille 7 : Moutchi Irène	Famille 13 : Mgbatou Albert
Famille 2 : Mgbatou Albert	Famille 8 : Doré Micheline	Famille 14 : Mondji Pierre
Famille 3 : Foueng Raphael	Famille 9 : Moudoh Céline	Famille 15 : Nykong Marie Claire
Famille 4 : Mouabo François	Famille 10 : Mgbatou Jacqueline	Famille 16 : Timbong Robertine
Famille 5 : Bah Maurice	Famille 11 : Nyindié Daniel	Famille 17 : Bekam Marguerite
Famille 6 : Djikam René	Famille 12 : Pouho Jacques	Famille 18 : Mpouo Marthe



*Photo: photo de famille de quelques bénéficiaires de kit solaire à Ngoumé*

L'éclairage des ménages a contribué à augmenter le taux d'inscription des enfants Bedzang des communautés bénéficiaires ; passant de 25 écoliers du primaire en 2023 à plus de 60 enfants inscrits

pour le compte de l'année scolaire 2024-2025. D'où une augmentation d'environ 15%. Ce nombre passera pourra doublé ou triplé à la prochaine rentrée scolaire 2025-2026 du fait de l'engouement des parents qui estiment que les enfants pourront mieux étudier les leçons avec l'arrivée de la lumière au sein des ménages.



*Photo: installation du kit solaire dans un ménage*

Le foyer communautaire de Ngoumé électrifié à l'aide d'un kit solaire complet comprenant (02 PV de 460WC, Batterie gel 200ah, contrôleur de charge MPPT de 30A, para disjoncteur en DC, piquet de terre, cuivre, câble solaire 2x6mm et d'un câble régité 100m) a



*Photo: le domicile d'une famille Bedzang éclair*

permis aux Bedzang de cette communauté d'être connecté au monde et suivre l'actualité nationale et internationale, ledit foyer a été équipé par un (01) écran plasma de 43 pouces, d'1 kit de décodeur et plateau, pour permettre à ce groupe ethnique minoritaire de suivre l'actualité nationale et internationale.

En vue de lutter contre l'insécurité des Bedzang et faciliter leur déplacement, quatre (04) lampadaires solaires ont été offerts aux communautés et six (06) Smartphones mis à la disposition de six (06) animateurs endogènes, soit deux (02) par communauté, afin de les permettre non seulement de transmettre en temps réel les informations sur l'évolution des activités du projet ESDECAB dans leurs communautés, mais également permettre de créer une dynamique avec les membres d'autres communautés y compris l'administration locale et les partenaires.



*Photo: Eclairage du foyer communautaire de Ngoumé*

### Activité 1.3: Formation et renforcement des capacités des membres des communautés à l'entretien et à l'utilisation des systèmes solaires et Smartphone

Trois (03) sessions de formation et renforcement des capacités ont été dispensées en août 2024 par un consultant, spécialiste en énergie solaire. Il s'agit de monsieur OUSMANE ALIYOU de l'entreprise Innovation Engineering SERVICES By Cworth Energy (ETS IES). Cette activité était plus pratique que théorique. Au cours de celle-ci, les leaders communautaires Bedzang ont pu acquérir des connaissances techniques relatives à l'entretien des systèmes solaires et l'utilisation de téléphone Smartphone, à travers des tests pratiques. Les aspects préventifs et autres aspects techniques ont été abordés. Sur les 75 participants attendus soit 25 par communauté, l'on s'est retrouvé avec 79 personnes formées dont 24 à Mbondé, 35 à Ngoumé et 20 à Nyanka. Parmi les 79 personnes formées, figure 14 femmes, soit un taux de participation de 11,06%. Cette formation a permis aux Bedzang de suivre eux-mêmes l'entretien des kits offerts pour une utilisation durable.



Photo: Lors de la formation pratique des installations solaire

### Activité 2.1. Diagnostic approfondie des besoins économiques, identification des opportunités commerciales et évaluation des compétences/ressources disponibles au sein des communautés

Cette activité visait à établir la situation de référence (départ) afin de mesurer l'atteinte des résultats escomptés à la fin du projet. « *Quel changement le projet a apporté pour améliorer les besoins économiques et commerciales des Bedzang en général et principalement des femmes* ».

Pour répondre à cette question, une collecte des données socio-économiques a été menée

dans les trois (03) communautés cibles en vue de comprendre non seulement les problèmes réels, mais également, élaborer un cadre stratégique qui guidera les actions post projet ESDECAB.

De façon plus spécifique, plusieurs objectifs étaient visés par ce diagnostic :

- ✓ Identifier les paramètres socio-économiques des Bedzang
- ✓ Dégager les comportements des Bedzang face à la question foncière et l'exploitation des ressources forestières
- ✓ Identifier les différentes activités agricoles pratiquées, leur rendement et leur impact sur la sécurité alimentaire
- ✓ Identifier les activités génératrices des revenus, les mécanismes de commercialisation des produits et la gestion des retombés financiers
- ✓ Identifier les systèmes locaux de préservation des droits et leur adaptation aux changements climatiques.

#### ❖ Données sociodémographiques

**Structure par âge et sexe de la population enquêtée-** Les résultats socioéconomiques des Bedzang de la plaine Tikar sont assez spécifiques et représentent une population jeune dont l'âge se situe dans la tranche de [20-40]ans. Il s'agit d'une population dotée d'un potentiel énergétique et physique pouvant impulser le développement des communautés à travers la pratique des activités liées à la terre telle que l'agriculture. Les personnes d'un certain âge sont essentiellement celles réunies autour du noyau décisionnel de la société. Il faut tout de même noter que la petite enfance occupe une place assez importante dans l'effectif de la population. Nous constatons que la structure de cette population est typique aux structures pyramidales africaines à une base large et un sommet effilé, caractéristique d'une population dont la densité est bâtie autour de la jeunesse. Le tableau ci-dessous nous présente les effectifs de l'échantillon enquêté en fonction des âges par communauté.

**Tableau 5: structure par âge et sexe de la population enquêtée**

Communauté	Masculin	Féminin	[10 ; 20[	[20 ; 30[	[30 ; 40[	[40 ; 50[	[50 ; + [
Nyanka	7	8	0	5	6	3	1
Mbondé	6	6	0	1	6	5	0
Ngoumé	6	9	0	0	11	4	0
Total	19	23	0	06	23	12	0

Source : enquêtes de terrain, Août 2024

**Éducation-** Les Bedzang tout comme les autres groupes, manifestent une réticence, mieux un manque d'intérêt à la scolarisation des enfants. Malgré les efforts faits par le gouvernement camerounais dans le but de promouvoir la scolarisation, les enfants Bedzang manifestent plutôt un intérêt continu pour la pratique de leurs activités quotidiennes en forêt. Il y'a une grande masse de la population notamment les enfants, qui dans leur bas âge sont souvent inscrits mais le constat général qui se pose est que ceux-ci traversent rarement le cours préparatoire (CP). Pour ceux qui y vont plus loin, on recense trois personnes au secondaire dans les classes de 6<sup>e</sup>, et le reste ne traverse pas le cours élémentaire 1 (CEI).



Photo : Evaluation des revenus auprès d'une femme Bedzang

**Tableau 6 : niveau d'éducation des enfants selon le diagnostic**

Communauté	Primaire sans diplôme	Secondaire	Supérieur
Nyanka	12	0	0
Mbondé	9	0	0
Ngoumé	13	1	0
Total	25	1	0

Source : enquêtes de terrain, Août 2024

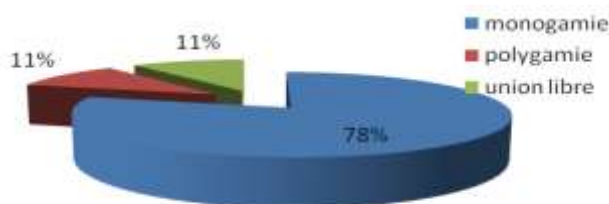
À l'exploitation des données, 72% Bedzang enquêtés ont un niveau d'éducation relativement bas qui se situe le plus souvent autour de CP, et une grande proportion qui n'a connu aucun niveau d'éducation. C'est donc une population analphabète qui nécessite beaucoup d'efforts en vue d'une alphabétisation fonctionnelle. L'éclairage des ménages à travers l'énergie solaire permettra de faciliter l'apprentissage des leçons en vue de rehausser le niveau éducatif de ces enfants Bedzang.

**Statut et régime matrimonial-** La structure matrimoniale reflète un peuple soudé par les liens conjugaux. La majorité des personnes enquêtées sont mariés au régime monogamique.

**Tableau 7 : statut et régime matrimonial des enquêtée**

Communauté	Situation matrimoniale				Régime matrimonial		
	Célibataire	Marié	Divorcé	Veuf	Monogamie	Polygamie	Union Libre
Nyanka	1	12	0	2	10	2	1
Mbondé	0	10	1	1	12	0	0
Ngoumé	3	12	0	0	10	2	3
Total	4	34	1	3	32	4	4

Source : enquêtes de terrain, Août 2024



**Synthèse des données sur l'état de l'habitat-**

L'architecture des communautés est bâtie autour d'un système de communauté. En effet, les cases sont construites aux alentours d'une cour qui constitue pour eux un lieu de rassemblement et d'échanges.

La case du chef de communauté étant généralement face à la piste d'entrée de la communauté constitue ainsi un mécanisme de contrôle des entrées et sortie de tout éventuel corps étranger. En plus de cet aspect. Toute personne étrangère entrant dans la communauté devra alors se diriger droit devant elle pour prendre un quelconque renseignement et vous vous trouver alors et déjà chez le chef de communauté.

Pour ce qui concerne les habitats, contrairement au système ancien où ces peuples vivaient dans des huttes construites avec des lianes et des feuilles d'arbre, nous avons à faire aujourd'hui à des formes de construction plus modernes. En effet, les Bedzang construisent aujourd'hui des cases en terre battue qui croupillent le plus souvent sous le poids de l'âge. Les toitures quant à elles sont faites généralement en paille, sur lesquelles on trouve souvent des morceaux de tissus ou de plastique qui servent de fermer les trous quand

celles-ci vieillissent déjà.

Pour la plupart, les cases des Bedzang connaissent une armature pas conforme aux habitats normaux. En réalité, les cases n'ont pas de



Action Co Récépissé N° 13 **Photo : Lors du diagnostic à Nyanka (Août 2024)**  
Membre du RACOPY, du REFADD-CAM et de la Coordination de l'Observation Indépendante Externe des forêts (C-OIE)

chambres à coucher pour les enfants. Le salon sert généralement de cuisine et la nuit, les enfants se couchent envers le sol au salon. La majorité des cases ont une chambre à coucher pour les parents mais pas de lits. Chez les plus nantis, on y retrouve le plus souvent un seul lit en bambous sur lequel on pose un matelas en paille servant ainsi de dortoir. Les vieux tissus et habits servant alors de support que l'on étale sur le sol pour dormir.

Le projet ESDECAB a donné l'occasion aux Bedzang à travers l'énergie solaire d'équiper leur case, en s'acquérant des petit appareils électronique (postes radios, téléphone portable, tondeuses pour coiffure etc..).

#### ❖ Accès a la terre et aux ressources forestières

**Accès à la terre-** Le problème d'accès aux terres dans la localité de Ngambé-Tikar est un problème crucial quand il s'agit des peuples autochtones Bedzang. En effet, l'un des rares biens qui amène un peuple à se sédentariser c'est la propriété foncière. Pourtant, ceux-ci n'ont presque pas de parcelles pouvant leur permettre de pratiquer une quelconque activité agricole. On les reconnaît comme étant les premiers occupants des terres, mais la problématique de terres d'origine refait surface ici. Les Bedzang autrefois étaient animés par un esprit de nomadisme que le gouvernement camerounais tant aujourd'hui d'abolir à travers des programmes qui les permettent alors de se sédentariser progressivement. Cette situation les met alors sur un prisme d'instabilité foncière, car ne disposant d'aucun document attestant le droit sur les terres qu'ils occupent. Certains disent alors avoir hérité ces terres de leurs parents, mais d'autre déclarent qu'il s'agit des terres à eux confiées par les chefs Tikar. Il s'agit alors des terres qui leurs sont cédées à leur sortie de la forêt pour leur permettre de s'installer aux côtés des Tikar. La majorité de ces parcelles appartiennent aux sociétés d'exploitation forestière telles que la SMK et l'entreprise forestière Miguel Khoury (EFMK) qui empêchent alors les riverains à y exercer une quelconque activité. Les Bedzang sont constamment repoussés par celles-ci quand ils essayent de faire des espaces de cultures dans ces espaces qui déjà ne sont pas les leurs. En plus, ils déclarent subir de temps à autre les formes de pression de la part des Tikar qui leurs rappellent sans cesse qu'ils ne sont pas chez eux sur ces terres et posent alors des actes tels que la destruction de leurs cultures et des formes de discriminations diverses qui sont de nature à freiner leur intégration. Au terme de ce projet, les actions visant à sécuriser les terres ancestrales de ce groupe vont se poursuivre par ACPADEL.

**Tableau 8 : situation actuelle de l'exploitation des terres**

Communauté	Taille de la parcelle exploitée			
	1/4 ha	1/2 ha	3/4 ha	1 ha+
Nyanka	3	2	0	10
Mbondé	1	10	0	1
Ngoumé	6	5	1	3
Total	10	17	1	14

Source : enquêtes de terrain, Août 2024

Il en ressort que plus des 2/3 de la population sous étude exploite pour la pratique de leurs activités agricoles une parcelle dont la superficie est inférieure ou égale à 1/2 ha. Par ailleurs et comme nous l'avons déjà souligné plus haut ces derniers ne disposent d'aucun droit sur ces espaces, ce qui leur place alors constamment en conflit avec les Tikar. Cette situation nous a conduits à l'établissement des besoins de cette population concernant la question foncière. Ces besoins sont détaillés dans le tableau qui à été consolidé dans les différentes communautés.

Nous avons ainsi un besoin de 135 ha de terres répartis par communauté ainsi qu'il suit dans le tableau ci-dessous :

**Tableau 9 : récapitulatif des besoins en terre par communauté**

Communautés	Superficie		Localisation	Couvert végétal
	Agro écologie (en ha)	Agro foresterie (en ha)		
NGOUME	54	22	Mgbalong ; Mou et Tobassi	Jachère
MBONDE	15	6	Kainkain	Jachère
NYANKA	31	7	Pouomba ; Kpawoh	Petites herbes
Total	100	35		

Source : Enquêtes terrain, Ngambé-Tikar, ACPADEL, Août 2024

**Accès aux ressources forestières (commentaires sur les retombées issues de l'exploitation forestière)**

- la question des retombées issues de l'exploitation forestière reste encore assez insaisissable pour les PA Bedzang. Il ressort que les sociétés d'exploitation forestières ne reversent aucune quote part aux populations riveraines Bedzang. Selon ces derniers les retombés sont inéquitablement repartis, affirmant que par le passé, ces sociétés offraient du sel et bien d'autres produits alimentaires de première nécessité.

**Sécurité alimentaire par la pratique des activités agricoles-** Malgré le fait que les Bedzang soient constamment en forêt pour la collecte des PFNL, ils manifestent un intérêt capital l'agriculture. Le tableau suivant présente les effectifs des personnes par activité exercée.

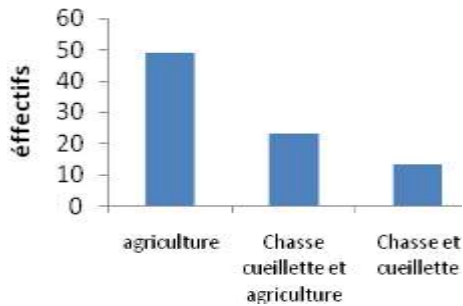
**Tableau 10 : principale source de subsistance et utilisation des produits par les Bedzang**

Communauté	Principale source de subsistance				Utilisation des produits issus des activités menées		
	Chasse et cueillette	Agriculture	Chasse cueillette et agriculture	Autres	Nutrition de la famille	Commercialisation	Nutrition et commercialisation
Nyanka	5	7	3	0	2	0	13
Mbondé	0	7	5	0	0	0	12
Ngoumé	1	11	3	0	1	1	13
<b>Total</b>	<b>06</b>	<b>25</b>	<b>11</b>	<b>0</b>	<b>3</b>	<b>1</b>	<b>38</b>

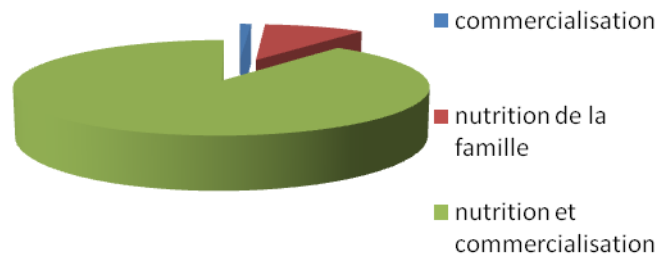
Source : enquête de terrain, Août 2024

Ainsi, le graphique 5 montre que la majorité des personnes pensent que leur principal moyen de subsistance est l'agriculture. En poursuivant avec le graphique 6, on se rend compte que les produits issus de cette activité servent en même temps à la consommation familiale et à la commercialisation.

Graphe 6: Effectif des personnes par principale source de subsistance



Graphe 7: Utilisation des récoltes agricoles



**Production agricole-** La production agricole chez les Bedzang des trois (03) communautés cible se base spécifiquement sur la pratique des activités liées à l’exploitation de la terre, à l’élevage et à la pratique des activités quotidiennes de chasse, pêche et cueillette.

L’agriculture vivrière chez les Bedzang se conforme aujourd’hui continuellement au développement des connaissances et technique sur la culture des produits dont ils ont besoin.

**Méthodes culturelles mises en œuvre-** Les terres sont exploitées traditionnellement, sans pratique de la jachère. Les techniques cultures sont assez rudimentaires et la plus utilisées est celle de la mise à feu sur les parcelles avant culture. A cause du manque d’information, les Bedzang ne se rendent pas compte que de telles techniques culturelles sont généralement la cause d’un appauvrissement rapide des sols. Cela pourrait alors expliquer les faibles rendements qu’ils ont sur leurs parcelles.

**Évaluation des quantités produites-** Les productions se font ici selon le type de produit et en fonction des campagnes agricoles. Ainsi, la spéculacion la plus rentable en termes de production communément chez les Bedzang est le Maïs avec un total de **11.683 kg** pour les trois (03) communautés par campagne agricole.

**Commercialisation /vente des PFNL-** Les Bedzang consacrent la grande partie de leurs temps à la collecte des produits forestiers non ligneux. Une fois de retour dans le village, ils vendent ces produits au Tikar et aux autres peuples qui sont les Bamouns et les bamilékés allogènes. Il s’agit des produits tels que le Djansang, les fruits sauvages (tels que la mangue sauvage, kola, etc.), les épices (le poivre sauvage, le omi, l’èsèsè connu sous nom de quatre côtés, l’olum, la maniguette...), quelques fois le Gibier.

**Commercialisation /vente dans le secteur de la pharmacopée traditionnelle-** Les Bedzang en général sont réputés comme étant des guérisseurs dans la mesure où ceux-ci entretiennent une étroite collaboration avec la forêt qui est le siège de la pharmacopée dont on a souvent besoin pour



Photo : Concassage du Djansang par les femmes Bedzang de Mbondé (Août 2024)

certaines maladies dont le traitement est du volet médicinal. Les principaux consommateurs de ces prestations sont entre autres les Tikar, les Bamouns venant de la zone de l'ouest, les bamilékes et même d'autres voisins ressortissants de la région du Centre.

**Vente de la force de travail-** Elle constitue pour les Bedzang l'un des moyens premiers de faire prospérer leur petite économie. En effet, les femmes et les enfants Bedzang vont de temps à autre travailler dans les plantations des Tikar, moyennant un salaire financier ou, compensé par le don des produits de cuisine tel que le sel, l'huile, ou encore les habits etc.

Le tableau suivant regroupe les informations sur les principales activités économiques qui constituent les sources de revenus et la provenance des produits d'échange.

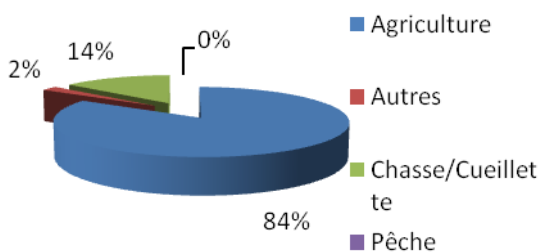
**Tableau 11 : source de revenus et provenance des produits**

Communauté	Principale source de revenus				Provenance des produits d'échange			
	Chasse/Cueillette	Agriculture	Pêche	Autres	Champs	Forêt	Pêche	Champ, forêt pêche
Nyanka	4	11	0	0	7	4	0	4
Mbondé	0	12	0	0	12	0	0	0
Ngoumé	0	15	0	0	14	0	0	0
<b>Total</b>	<b>04</b>	<b>38</b>	<b>0</b>	<b>0</b>	<b>33</b>	<b>04</b>	<b>0</b>	<b>04</b>

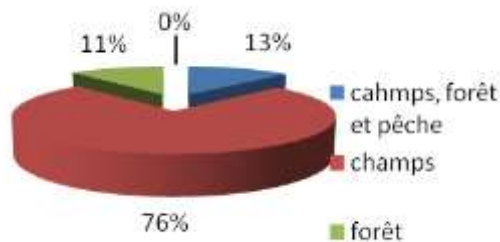
Source : enquêtes de terrain, Août 2024

Les graphiques ci-dessous renseignent sur les principales activités économiques et la provenance des produits d'échange. En effet, en essayant de transposer les deux graphiques, on se rend compte que l'activité économique principale des Bedzang se base de plus en plus sur la vente de produits agricoles.

Graph 8: Sources de revenus des personnes enquêtées



Graph 9 : Lieu de provenance des produits d'échange



**Le petit commerce-** En ce qui concerne le commerce, il faut noter que parmi toutes les communautés Bedzang de notre zone d'étude, une seule notamment celle de Ngoumé bénéficie de la proximité d'un espace marchand. Mais alors, le taux de fréquentation de ce marché par les Bedzang est très faible. A cause des discriminations dont ils déclarent être victimes, ils préfèrent le plus souvent vendre leurs produits sur place dans leur propre communauté. Néanmoins, certains y vont malgré eux. Pour d'autres communautés, ils sont souvent obligés quand ils n'ont pas la visite des bayam sellam sur place, de parcourir des longues distances pour aller vendre les produits au centre-ville, moyennant souvent d'énormes dépenses sur le transport. Le tableau ci-après nous donne en chiffre les informations sur le système de vente et les types d'échange utilisés par les Bedzang.

**Tableau 12 : système de vente des produits**

Communauté	Système de vente des produits			Type d'échange dans les ventes	
	Groupées	Individuelles	Autres	Produit contre Produit	Produit contre

Action Communautaire pour l'accompagnement des Peuples Autochtones et du Développement Local (ACPADEL)  
 Récépissé N° 13/RDA/J11/SAAJP Email : [acpade121@gmail.com](mailto:acpade121@gmail.com) / [jdmansing@yahoo.fr](mailto:jdmansing@yahoo.fr) Tel. : +237 620838360/ 671187490  
 Membre du RACOPY, du REFADD-CAM et de la Coordination de l'Observation Indépendante Externe des forêts (C-OIE)

					<b>argent</b>
Nyanka	3	12	0	1	14
Mbondé	7	5	0	0	12
Ngoumé	5	9	1	1	14
Total	15	26	1	2	40

Source: enquêtes terrain, Août 2024

Il s'agit d'un système basé essentiellement sur les ventes individuelles. Chacun est garant de sa marchandise et en dispose à son gré. Néanmoins, il ya dans certaines communautés un début de mise en place d'une stratégie de ventes groupées. Afin d'avoir une vision plus claire sur la structuration des ventes dans leurs communautés il est posé aux Bedzang de façon individuelle la question de savoir comment sont organisés les ventes. L'objectif étant de savoir s'il s'agit des ventes groupées, individuelles ou d'autres formes de ventes, les proportions obtenues par type de ventes sont perceptibles dans le graphique ci-contre.

Il faut par ailleurs noter que les Bedzang rencontrent d'énormes difficultés pour la commercialisation de leurs produits. On peut évoquer entre autres le pouvoir d'achat qui entraîne alors des ventes à vil prix, les faibles productions, l'éloignement des espaces marchands.

**Évaluation des revenus-** A la suite de l'exercice de leurs activités quotidiennes génératrices de revenus, les Bedzang font de temps à autre des économies qu'ils peuvent alors estimer en termes de revenus mensuel. Le

Graph 10: Système d'organisation des ventes

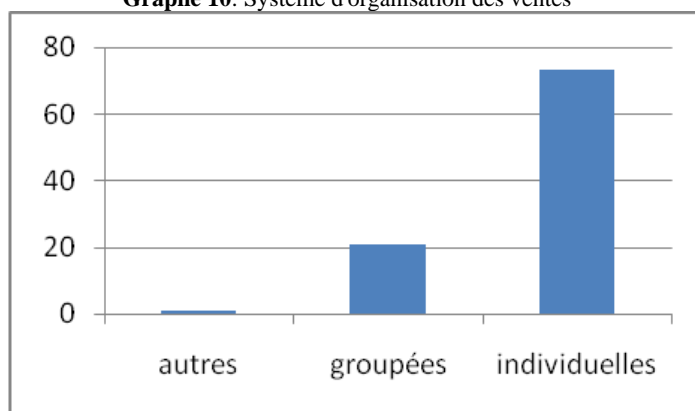


Tableau 5: estimation du revenu mensuel par les Bedzang

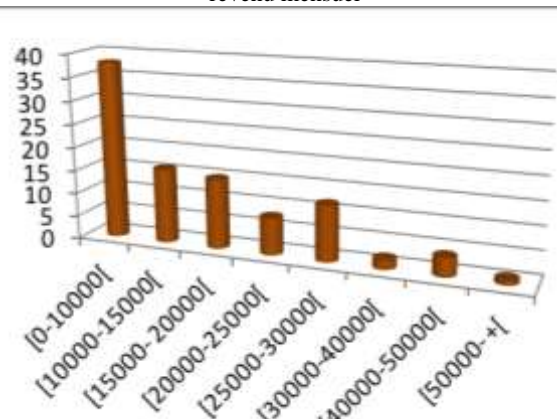
Communauté	10000	15000	20000	25000	30000	40000	50000	50000 et +
Nyanka	4	1	1	4	2	1	1	1
Mbondé	4	3	1	1	3	0	0	0
Ngoumé	5	3	3	2	1	0	1	0
Total	9	7	5	7	6	1	2	1

Source: enquêtes terrain, août 2024

On peut se rendre compte suivant le graphique 15, que la majorité des Bedzang peuvent avoir par mois un revenu compris entre 0 et 20.000 frs. Pourtant, au fur et à mesure que le montant augmente, la population concernée devient de plus en plus réduite au point où, quand on va au-delà de 30.000 de revenu par mois, ils ne se sentent presque plus concernés.

**Appréciation du style de vie par le revenu et les dépenses-** Dépourvus des moyens financiers

Graph 1 : Regroupement des personnes en fonction du revenu mensuel



suffisants, les Bedzang pour la majorité déclarent dépenser par semaine pour les charges de leurs ménages entre 1.000 et 3.000. Vient alors en seconde position la classe de ceux qui dépense en moyenne 500 par semaine et ceux qui dépense en moyenne 4.000 par semaine comme l'indique le tableau suivant.

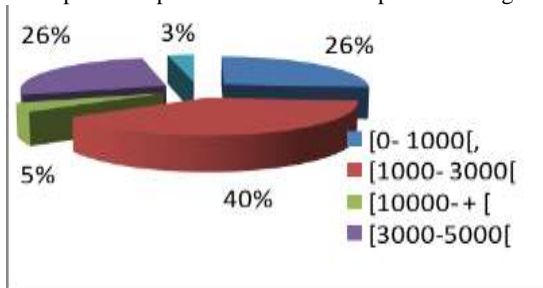
**Tableau 6: dépenses hebdomadaires**

Communauté	Dépenses hebdomadaires hors charges ménage					Dépenses hebdomadaires pour le ménage				
	[0- 1000[,	[1000- 3000[,	[3000- 5000[,	[5000- 10000[,	[10000- + [,	[0- 1000[,	[1000- 3000[,	[3000- 5000[,	[5000- 10000[,	[10000- + [,
Nyanka	3	4	7	1	0	2	4	5	2	2
Mbondé	0	2	9	1	0	0	3	5	0	0
Ngoumé	4	4	4	3	0	4	7	3	0	1
Total	7	10	20	5	1	6	14	13	2	3

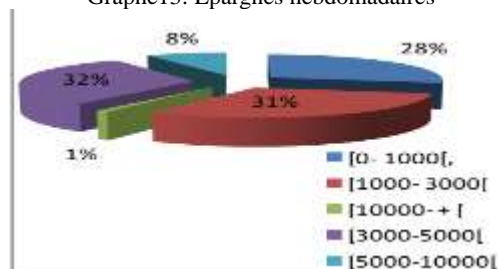
Source: enquêtes terrain, Août 2024

Il en ressort que quelle qu'en soit la catégorie, ceux-ci dépensent très peu en ce qui concerne les charges directes du ménage quand ils se rendent au marché ou dans les boutiques du coin, ils achètent des produits tel que le pétrole, sel, huile, cube, habits de fête, occasionnellement du riz. La grande partie est dépensée dans la consommation du vin local fait à base du maïs.

Graphe12: Dépenses hebdomadaires pour les charges du foyer



Graphe13: Epargnes hebdomadaires



## Activité 2.2 : Formation et renforcement des capacités techniques entrepreneuriales aux membres des communautés intéressées par la création d'entreprises économiques basées sur l'énergie solaire

Deux sessions de formation ont été organisées en novembre 2024. La première tenue du 11 au 13 novembre a porté sur l'initiation des Bedzang à l'entrepreneuriat. La seconde a eu lieu les 14 et 15 novembre. Elle a été plus orientée vers l'identification des filières à développer dans les plans d'affaires. Ces sessions dispensées dans les trois communautés ont permis à **cent douze (112)** personnes dont **62** femmes Bedzang d'obtenir des compétences techniques en entrepreneuriat et management pour la mise en œuvre de leur micro entreprises économiques basées essentiellement sur le Djansang identifié par elles comme produit principale. L'énergie solaire leur permettra de mieux s'organiser dans le concassage en soirée, ainsi que la conservation du produit fini à un endroit bien éclairé. Les séances qui étaient orientées plus à l'endroit des femmes, promotrices des activités économiques ont porté sur :

Action Communautaire pour l'accompagnement des Peuples Autochtones et du Développement Local (ACPADEL)  
 Récépissé N° 13/RDA/J11/SAAJP Email : [acpade121@gmail.com](mailto:acpade121@gmail.com)/[jdmansing@yahoo.fr](mailto:jdmansing@yahoo.fr) Tel. : +237 620838360/ 671187490  
 Membre du RACOPY, du REFADD-CAM et de la Coordination de l'Observation Indépendante Externe des forêts (C-OIE)

**La gestion comptable et financière (petite comptabilité)-** Dans le but d'assurer la rentabilité et la pérennité de leurs activités, 30 femmes dont 10 par communauté ont bénéficiée de cette formation. La finalité était de les emmené à mieux suivre la rentabilité et la santé financière de leurs activités économiques orienté autour du djansang, et permettre d'évaluer l'évolution des revenus et des dépenses. Les thèmes abordés pour cette session sont:

- ✓ Importance d'une comptabilité
- ✓ Comment tracer un registre comptable
- ✓ Différentes entrées du journal comptable
- ✓ Comment tenir un cahier de caisse

Compte tenu du niveau scolaire assez faible des Bedzang, ces enseignements étaient dispensés en des termes simples avec plus d'exemples pour une meilleure appropriation.

**Planification quotidienne des activités-** La session sur la planification quotidienne des activités visait à préparer les participantes dans l'atteinte de leurs objectifs. Pour ce faire, un modèle de plan d'action journalier et mensuel a été élaboré par les Bedzang avec l'accompagnement d'ACPADEL.



*Photo: Présentation des supports transcrits à l'issue de la formation par les femmes Bedzang*

Sur les 62 femmes, 25 ont pris part à la session portant sur l'élaboration et le suivi de leur plan d'affaire. De ce fait, elles disposent des connaissances basiques en gestion marketing.

A la suite de la formation, il a été question pour l'équipe d'ACPADEL, d'accompagner ces dernières à l'élaboration de leur plan d'affaire relatif au développement de l'activité Djansang au sein de la coopérative de Ngoumé, ainsi qu'aux promotrices individuelles de Mbondé et Nyanka.

Au total:

- ✓ 01 plan d'affaire simplifié a été élaboré pour la coopérative Djansang de Ngoumé, il s'agit d'un document qui permet aux promotrices Bedzang impliquées dans la collecte de Djansang de mieux structurer leurs idées en termes de vision, d'objectifs à court, moyen et long terme de la coopérative. Ce plan simplifié donne une direction précise pour l'évolution de la coopérative. Pour une stratégie de développement de cette micro entreprise, les étapes clés du développement de la coopérative (marketing, production, ventes, etc.) ainsi que les actions à mener pour atteindre les objectifs fixés y ressorts.
- ✓ 05 plans d'affaires simplifiés ont été élaborés pour les meilleures promotrices de Mbondé dont 03 maïs et 02 Djansang. Tout comme dans la coopérative.
- ✓ 02 plans d'affaires élaborés à Nyanka sur le maïs. Il s'est agi à ce niveau de ressortir dans un premier temps la capacité productive des promotrices Bedzang impliquées dans l'activité du maïs. Ensuite un ciblage de deux femmes a été faite sur la base des capacités techniques et

managériales reconnues par les autres femmes. Les objectifs techniques relatifs à l'itinéraire en culture de maïs ont été arrêtés sur une superficie d'1 ha chacune soit 02ha pour les deux femmes Bedzang identifiées. A la suite de ces deux (02) plans d'affaires technique, un plan de commercialisation a été produit.

Dix (10) Bedzang venus de deux autres communautés (Gandié et Mansoh) dont 08 Femmes et 02 hommes ont également pris part à cette session de formation. D'où l'importance des thèmes abordés.

### **Activité 2.3 : Accompagnement dans la collecte, conditionnement et vente du Ricinodendron heudelotii**

**Renforcement des capacités** – Dans le cadre du projet, ACPADEL a mené une série d'actions afin d'appuyer l'activité de collecte, conditionnement et vente du Djansang (Ricinodendron heudelotii. Une (01) formation a été dispensée au mois de février 2025 à 52 femmes, dont 04 femmes handicapées des communautés de Mansoh et Ngoumé. Les femmes Bedzang de la communauté de Mansoh n'étant pas concernée dans les trois communautés enrôlées dans le projet ont tout de même pris part. L'intérêt porté par ces dernières sur l'activité Djansang a permis de les inclure spécifiquement dans cette activité.

04 thèmes dispensés:

- Module 1 : Techniques de collecte et traitement du Djansang
- Module 2: Techniques de transformation, conditionnement et conservation
- Module 3 : Valeur du Djansang, produits dérivés et mesures de préservation
- Module 4: Techniques et outils de restitution

Les femmes Bedzang dans l'ensemble ont trouvé une grande satisfaction à la suite de cette formation. Sur 52 femmes évaluées et après compilation des résultats par rubrique, 76,25% se sont appropriées les modules dispensés et pense de ce fait que la formation a été intéressante et comble leurs attentes.

**Suivi-accompagnement** - En marge de ces sessions de formation, il était question de passer à l'action, car les connaissances théoriques ne serviraient à rien si celles-ci n'étaient mises en œuvre pour apporter une modeste contribution à la survie des familles. Le financement du GEF SGP à ce niveau a contribué à l'achat et distribution du petit matériel de collecte et stockage du Djansang. Ce suivi-accompagnement s'est poursuivi jusqu'à la vente du Djansang.

### **Activité 3.1. Recherche et collecte des données sur les connaissances traditionnelles Bedzang**

L'enquête réalisée en 2025 auprès de 80 Bedzang, soit 47,5% des femmes (38 personnes), et 51,3% d'hommes (41 personnes) par ACPADEL, dans trois communautés Bedzang (*Nyanka, Ngoumé, et Mbondé*). Au cours de cette activité, cinq (05) focus group ont été organisés sur les 03 programmés auprès des acteurs suivants :

- *Adolescents (14-19 ans)* : 14 % de l'échantillon soit un total de 11 personnes.
- *Jeunes adultes (20-29 ans)* : 26% (21 personnes)
- *Adultes moyens (30-44 ans)* : 22,5 % (18 personnes)
- *Maturité (45-59 ans)* : 16,3 % (13 personnes)
- *Seniors (60 ans et plus)* : 21% de l'échantillon (17 personnes).

#### **05 Thèmes couverts par les connaissances traditionnelles lors de la collecte :**

- ✓ Utilisation traditionnelle des plantes pour l'alimentation, la médecine et la spiritualité

- ✓ Utilisation traditionnelle des animaux
- ✓ Utilisation traditionnelle des micro-organismes
- ✓ Principaux modes de transmission des connaissances liées à l'utilisation des ressources naturelles.
- ✓ Connaissance des techniques de conservation et stockage des ressources

**Sur le plan culturel :** 06 plantes essentielle : *Nsang, Ngaing, Mewaing, Mbouembe, Médouog et Mehoh* sont intégrées aux rituelles spirituelle des Bedzang. Ce qui les permet de renforcer la transmission intergénérationnelle et leurs savoirs locaux.

**Sur le plan environnemental,** ces plantes identifiées jouent un rôle essentiel pour la fertilité et la fraîcheur du sol en saison sèche.

Les résultats montrent que les Bedzang possèdent des savoirs riches et diversifiés, transmis de génération en génération, qui englobent l'usage des plantes, des animaux et des micro-organismes à des fins alimentaires, médicinales et spirituelles. Cependant, la préservation de ces connaissances est mise en péril par des menaces telles que la déforestation, le changement climatique, et l'exploitation anarchique des ressources naturelles.

L'étude a également révélé une forte disposition de la communauté à collaborer avec les ONG, les chercheurs et les autorités étatiques pour une gestion plus durable de leurs ressources, ainsi qu'une demande prononcée pour un accompagnement technique et des équipements de protection individuelle. Le projet ESDECAB, qui fournit un accès à l'énergie solaire, a démontré son potentiel pour réduire la dépendance aux combustibles fossiles et soutenir la résilience des Bedzang face aux défis actuels.

Les recommandations proposées mettent l'accent sur la formation, la transmission intergénérationnelle des savoirs, l'amélioration de la gouvernance des ressources naturelles et la création de partenariats solides pour la conservation. Ces actions sont essentielles pour préserver les ressources naturelles et les pratiques culturelles des Bedzang, tout en renforçant leur autonomie et leur capacité à s'adapter aux évolutions environnementales. En intégrant les savoirs autochtones dans les politiques publiques et en développant des initiatives de conservation participatives, il est possible de contribuer à un avenir durable pour les Bedzang et leurs ressources génétiques.

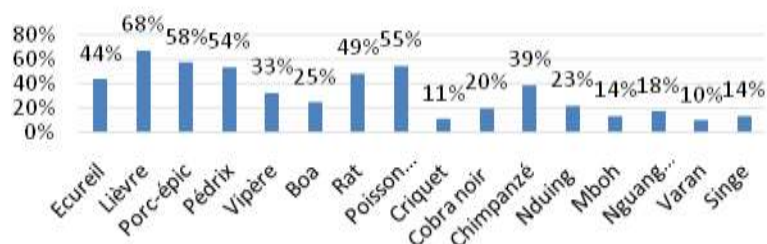
### **Activité 3.2. Organisation et structuration de la base de données**

Les informations collectées ont été organisées et structurées dans une (01) base de données SPSS, autour de 05 axes: (i) Caractéristiques sociodémographiques des Bedzang, (ii) Connaissances traditionnelles, (iii) Pratiques traditionnelles de stockages et de conservation des ressources génétiques, (iv) Défis liés à la gestion des ressources naturelles et (v) Gouvernance et gestion des ressources. Cette base des données numérique permettra aux pouvoirs publics, aux organisations de la société civile (OSC) et aux collectivités locales de mieux harmoniser leurs interventions, afin que celles-ci répondent aux attentes socio culturelles des Bedzang.

✓ **Données relatives à l'utilisation traditionnelle des plantes-** Cette section met en évidence la diversité des plantes utilisées traditionnellement pour diverses fonctions, notamment l'alimentation, la médecine et la spiritualité. L'igname sauvage (NSANG) en langue locale est identifiée à 74% par les répondants comme un aliment ou un remède essentiel, derrière la cola (Ngain) 53%, le miel (Thoü) 35%, Corossol 26%, Mbouembeuh et Médouog, respectivement 19 % et 16 % et les autres plantes (Mgong, Prunier, Champignon, Tahoh, Mehoh, Mangue sauvage, Maïs, Manioc: entre 3 % et 13 %.

✓ **Données relatives à l'utilisation traditionnelle des animaux**

Répartition en % des principaux animaux utilisés par les Bedzang



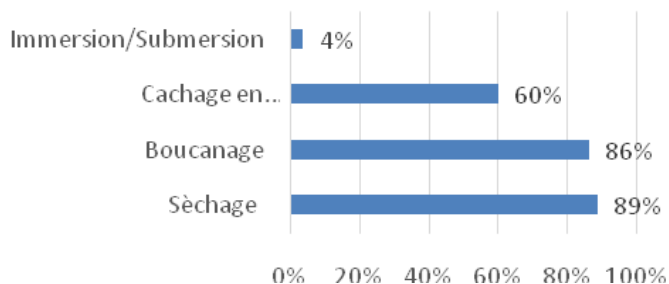
✓ **Données relatives à l'utilisation traditionnelle des micro-organismes-** La levure de boisson représente un élément crucial dans les traditions Bedzang, utilisé par 94 % des répondants. Ce micro-organisme est couramment utilisé pour la fermentation de boissons, ce qui souligne son importance dans les pratiques alimentaires traditionnelles.

✓ **Données relatives aux pratiques traditionnelles de stockages et de conservation des ressources génétiques-** Les données indiquent que la quasi-totalité des personnes interrogées soit 96,3% possèdent des connaissances sur les pratiques de conservation des ressources génétiques, suggérant une sensibilisation élevée aux méthodes et aux valeurs de conservation dans ces communautés.

✓ **Gouvernance et défis liés à la conservation des ressources**

- Déforestation, changement climatique, exploitation anarchique des ressources
- Tensions et conflits liés à l'utilisation des ressources génétiques (exploitation forestière, partage des revenus)
- Modes d'accès et gestion des ressources naturelles dans la communauté
- Mécanismes de décision et de gouvernance.

Techniques traditionnelles de stockages des ressources par les Bedzang en %



**Activité 3.3. Atelier de consentement libre, informé et préalable de validation de la base des données**

La rencontre de consolidation et validation des données s'est tenue au foyer communautaire Bedzang de Ngoumé le 17 juillet 2025. Celle-ci a permis à trente (30) leaders Autochtones Bedzang des trois communautés, soit 10 par communauté parmi lesquelles 15 femmes, d'apporter les ultimes corrections et s'accorder sur les données essentielles à prendre en compte pour la suite de l'accompagnement. Les

données validées au cours de cet atelier ont permis d'enrichir la base des données ainsi que le rapport final de l'étude.

### **Activité 3.4. Sensibilisation et partage sur les connaissances traditionnelles en matière de gestion des RN et pratiques durables des peuples autochtones**

Au cours de la période allant du 1<sup>er</sup> janvier au 31 juillet 2025, les équipes d'ACPADDEL ont menées neuf (09) descentes de sensibilisation et partage sur les connaissances traditionnelles, à raison de trois (03) descentes par communauté. Au total, 335 Bedzang dont 201 femmes et 134 hommes ont été sensibilisés dans les 03 communautés sur quatre (04) sessions; le nombre de participants à ces sessions variait selon les thèmes abordés.

- ✓ **Session 1 : 115 Bedzang soit 76 femmes et 39 hommes sensibilisés sur les Pratiques agricoles durables adaptées à leurs contextes-** il s'est agi entre autre de : (1) Rotation des cultures et cultures associées (manioc, maïs, légumes etc..), (2) Utilisation d'engrais organiques traditionnels (fumier, compost), (3) Techniques d'irrigation artisanales économes en eau, (4) Bénéfices écologiques des pratiques agricoles traditionnelles et enfin (5) Promotion des semences locales résistantes aux aléas climatiques.
- ✓ **Session 2 : 128 Bedzang soit 55 hommes et 73 femmes sensibilisés sur la gestion durable des forêts et des ressources naturelles propre à leur contexte-** il a été question d'édifier sur les zones de protection traditionnelles (forêts sacrées, jachères) ainsi que les techniques de récolte respectueuses (non-abattage complet des arbres pour récolter les fruits, écorces ou feuilles).
- ✓ **Session 3 : 62 Bedzang soit 35 femmes et 27 hommes sensibilisés en matière de gestion de l'eau-** la sensibilisation a permis de renseigner sur les techniques de collecte et stockage d'eau de pluie, les techniques de filtration naturelle, les démonstrations pratiques sur la purification traditionnelle de l'eau et la promotion de la gestion collective des puits et sources.
- ✓ **Session 4 : 30 Bedzang dont 17 femmes et 13 hommes ont été sensibilisés sur la nécessité de renforcer le dialogue interculturel et transmission intergénérationnelle-** il était question d'amener les PA Bedzang à créer des cercles de parole communautaires où les anciens partagent leurs connaissances avec les jeunes et faciliter l'intégration des savoirs locaux dans les programmes scolaires : Club des Amis de la Nature (CAN).

Cette activité de sensibilisation sur les connaissances traditionnelles en matière de gestion des ressources va se poursuivre après le projet ESDECAB afin de mieux comprendre certains facteurs et trouver des pistes d'actions durables.

### **Activité 3.5. Opération pilote de plantation des arbres fruitiers dans les trois communautés**

Les Bedzang ont été sensibilisés dans le but de mener des opérations pilotes de plantation d'arbres fruitiers au sein des parcelles dégradées des zones agricoles. Pour encourager leurs efforts, 300 sachets ont été distribués à quelques membres soit 100 par communauté pour leur pépinière. Le suivi de cette initiative vise non seulement à restaurer les sols dégradés mais également contribuer à améliorer l'alimentation de ce groupe ethnique minoritaire par la consommation des fruits naturels. Cette activité va se poursuivre lors des descentes de suivi-accompagnement post ESDECAB. Cette activité a permis d'atteindre les résultats suivants:

- ✓ 05 espèces fruitières les plus consommés par les Bedzang plantées (Corossol, Mbouembeuh, Médouog, Mgong et couhiè ou safou)

- ✓ 300 arbres fruitiers plantés par 30 leaders dont 20 femmes et 10 hommes: (60 Safoutier, 35 Mbouembeuh, 50 corossoliers, 70 Médouong, 85 couhiè ou safou)
- ✓ 15000m2 de superficie en cours de restauration soit 1,5ha répartie de la manière suivante : 7000m2 à Ngoumé ; 5000m2 à Mbondé et 3000m2 à Nyanka



*Photo: Mesure de la parcelle à restaurée par une Bedzang*



*Photo: vu partielle d'un plan d'arbre fruitier mis en sol*

ESDKE

## 2.2. Synthèse des réalisations et innovations

Activités	Réalisation	Innovations	Commentaires
<b>Activité préalable:</b> Information des acteurs locaux sur le projet ESDECAB	<ul style="list-style-type: none"> <li>✓ 03 correspondances déposés auprès des autorités dont : 01 au sous-préfet, 01 au Maire et 01 aux SASO-affaires sociales afin d'informer sur le projet et des activités prévues</li> <li>✓ 01 plan des activités mis à la disposition du sous-préfet, Maire et affaires sociales</li> <li>✓ 03 correspondances remises au terme des entretiens aux 03 chefs des communautés Tikar (voisin des Bedzang) de Nyanka, Ngoumé et Nditam par Mbondé</li> </ul>	RAS	Le prospectus du projet a été mis à leur disposition après validation des outils de communication. Ces entretiens et lettres ont permis de mieux savoir sur le projet
<b>Activité 1.1:</b> Sensibilisation et éducation sur les avantages de l'énergie solaire par rapport aux combustibles fossiles en termes de coût, de durabilité et d'impact environnemental	<ul style="list-style-type: none"> <li>✓ 03 sessions de sensibilisation menées dans les trois (03) communautés Bedzang</li> <li>✓ 03 thématiques abordées : (i) Avantage par rapport aux énergies fossiles (gaz, charbon, pétrole), (ii) Impact sur la durée et l'économie, (iv) Impacts de l'énergie solaire sur l'environnement</li> <li>✓ 316 Bedzang soit 122 hommes, 123 femmes, 65 jeunes et 06 personnes vivant avec un handicap ont pris part aux séances de sensibilisation sur les 240 attendues. Soit 131,66% le taux de participation, pour une moyenne de cent cinq (105) personnes par communautés</li> <li>✓ 01 support et 01 rapport de sensibilisation produits</li> </ul>	60% des participants sont conscients des risques dus à l'utilisation des combustibles fossiles ainsi que des avantages environnementaux suite à l'utilisation de l'éclairage solaire.	Bien que les énergies renouvelables soient une nouveauté chez les peuples autochtones Bedzang, ils ont pu cerner ses avantages surtout sur le plan économique par rapport à l'ancien mode d'éclairage basé sur le bois, lampe à pétrole entre autres....
<b>Activité 1.2:</b> Installation de systèmes solaires dans les habitations, les écoles, foyers communautaires des communautés autochtones	<ul style="list-style-type: none"> <li>✓ Identification des ménages devant bénéficier des kits solaires selon les critères définis conjointement avec les Bedzang</li> <li>✓ 18 kits solaires complets installés dans les ménages, 126 Bedzang éclairés, à raison de 07 personnes en moyenne par ménage</li> <li>✓ 04 lampadaires All In One installé pour l'éclairage public</li> <li>✓ 01 foyer communautaire de Ngoumé éclairé et équipé d'1 TV avec décodeur numérique et antenne</li> </ul>	<ul style="list-style-type: none"> <li>✓ Le taux d'inscription des enfants Bedzang est passé de 25 écoliers l'année dernière à 35 pour le compte de cette année scolaire 2024-2025, d'où une augmentation d'environ 15%.</li> <li>✓ l'éclairage du foyer a permis à vingt-huit (28) femmes de s'engagées dans la coopérative Djansang dont deux (02)</li> </ul>	la définition des critères comme approche concertée aura permis de réduire des frustrations auprès de la grande majorité des Bedzang non prises en compte. Etant donné qu'il s'agit d'un projet pilote, les explications de l'équipe du projet ont permis de mettre tout le monde d'accord. L'implication des

	<ul style="list-style-type: none"> <li>✓ 06 téléphones Smartphones offerts aux leaders communautaires pour le suivi des activités du projet et partage des informations aux autorités</li> </ul>	veuves	femmes dans la formation pratique, relative à l'utilisation des kits fut quelque chose d'impressionnant.
<b>Activité 1.3:</b> Formation et renforcement des capacités des membres des communautés à l'entretien et à l'utilisation des systèmes solaires et Smartphone	<ul style="list-style-type: none"> <li>✓ 03 sessions de formations organisées</li> <li>✓ 79 personnes formées dont 24 à Mbondé, 35 à Ngoumé et 20 à Nyanka. Parmi les 79 personnes formées, figure 14 femmes, soit un taux de participation féminine de 11,06%.</li> </ul>	Intérêt porté par les femmes lors de cette session et manipulation des appareils de contrôle des installations peut-être vulgariser dans d'autres communautés Bedzang de Ngambé-Tikar et d'ailleurs	RAS
<b>Activité 2.1.</b> Diagnostic approfondie des besoins économiques, identification des opportunités commerciales et évaluation des compétences/ressources disponibles au sein des communautés	<ul style="list-style-type: none"> <li>✓ 01 trame d'enquête élaborée</li> <li>✓ 03 focus group organisés dans chaque communauté Bedzang</li> <li>✓ 01 rapport de diagnostic produit</li> </ul>	Cette activité a permis d'établir la situation de référence (départ) afin de mesurer l'atteinte des résultats escomptés à la fin du projet. La question de savoir « <i>Quel changement le projet a apporté pour améliorer les besoins économiques et commerciales des Bedzang en général et principalement des femmes a</i> trouvée de réponse	RSA
<b>Activité 2.2 :</b> Formation et renforcement des capacités techniques entrepreneuriales aux membres des communautés intéressées par la création d'entreprises économiques basées sur l'énergie solaire	<ul style="list-style-type: none"> <li>✓ 02 sessions de formation organisées</li> <li>✓ 03 thèmes abordés : (i) initiation à l'entrepreneuriat, (ii) gestion comptable et financière (petite comptabilité), (iii) Planification quotidienne des activités</li> <li>✓ 112 Bedzang dont 62 femmes formées</li> <li>✓ 03 plans d'affaire simplifiée Djansang élaboré dont 01 pour la coopérative</li> <li>✓ 02 plans d'affaire simplifiés mais élaborés</li> </ul>	Ces documents ont permis de mieux structurer leurs idées en termes de vision, d'objectifs à court, moyen et long terme de la coopérative. Ils donnent une direction précise pour l'évolution de la coopérative	Dix (10) Bedzang venus de Gandié et Mansoh non enrôlé dans le projet dont 08 Femmes et 02 hommes ont également pris part à cette session de formation. Ce qui justifie de l'importance des thèmes abordés
<b>Activité 2.3 :</b> Accompagnement dans la collecte, conditionnement et vente du Ricinodendron heudelotii	<ul style="list-style-type: none"> <li>✓ 01 session de formation organisée</li> <li>✓ 52 femmes, dont 04 femmes handicapées ont été formées</li> <li>✓ 04 thèmes dispensés: Module 1 : Techniques de collecte et traitement du Djansang ; Module 2:</li> </ul>	L'augmentation des revenus est dû au fait que les femmes ont rallongées leur durées de décortilage en soirée, grâce à l'éclairage solaire. Les sessions de	Autrefois, les activités de décortilage se limitaient une fois la nuit tombée, faute de lumière, les femmes allaient se coucher, avec l'éclairage,

	<p>Techniques de transformation, conditionnement et conservation ; Module 3 : Valeur du Djansang, produits dérivés et mesures de préservation ; Module 4: Techniques et outils de restitution</p> <ul style="list-style-type: none"> <li>✓ Equipement de collecte et stockage offert aux femmes Bedzang (30 grandes cuvettes, 25 seaux en plastiques, 25 Mesures 1L et 10 Bâches plastiques pour séchage)</li> <li>✓ 1830 kg de Djansang appartenant à 122 femmes Bedzang collecté et commercialisé, soit une augmentation de 1035 kg par rapport à 2023</li> <li>✓ Deux million sept cent quarante-cinq mille (2.745.000) FCFA obtenu par les femmes, soit une moyenne de 22.500CFA par femme, contrairement aux 9650FCFA en 2023</li> </ul>	renforcement des capacités et de suivi-accompagnement ont permis aux femmes Bedzang de mieux évaluer leur valeur financière, alimentaire et économique	solaire, elles poursuivent leurs activités jusqu'à une certaine heure
<b>Activité 3.1.</b> Recherche et collecte des données sur les connaissances traditionnelles Bedzang	<ul style="list-style-type: none"> <li>✓ 01 trame d'enquête élaborée</li> <li>✓ 80 Bedzang enquêtés soit 47,5% des femmes (38 personnes)</li> <li>✓ 05 Thèmes couverts par les connaissances traditionnelles lors de la collecte : <i>Utilisation traditionnelle des plantes ; des animaux ; des micro-organismes; Modes de transmission des connaissances liées à l'utilisation des ressources naturelles et Connaissance des techniques de conservation et stockage des ressources</i></li> <li>✓ 06 produits essentiels identifiés</li> <li>✓ 01 rapport d'étude produit</li> </ul>	Ces données collectées ont permis d'organiser une base des données qui sera utilisée par l'ensemble des acteurs (commune, Etat, OSC, chercheurs, universitaires et partenaires au développement) dans leurs actions en faveur de ce groupe ethnique minoritaire	Les séances de renforcement des capacités, la transmission intergénérationnelle des savoirs, l'amélioration de la gouvernance des ressources naturelles et la création de partenariats solides pour la conservation, sont des actions essentielles pour préserver les ressources naturelles et les pratiques culturelles des Bedzang, tout en renforçant leur autonomie et leur capacité à s'adapter aux évolutions environnementales
<b>Activité 3.2.</b> Organisation et structuration de la base de données	<ul style="list-style-type: none"> <li>✓ 01 base de données disponible dans SPSS</li> </ul>	RAS	RAS
<b>Activité 3.3.</b> Atelier de consentement libre, informé et préalable de validation de la base des	<ul style="list-style-type: none"> <li>✓ 01 atelier d'enrichissement et validation des informations de la base des données a été organisé</li> <li>✓ 30 leaders Autochtones Bedzang dont 15 femmes ont pris part à l'atelier</li> </ul>	RAS	RAS

données			
<b>Activité 3.4.</b> Sensibilisation et partage sur les connaissances traditionnelles en matière de gestion des RN et pratiques durables des peuples autochtones	<ul style="list-style-type: none"> <li>✓ 09 descentes effectuées pour la sensibilisation et partage sur les connaissances traditionnelles, à raison de trois (03) descentes par communauté</li> <li>✓ 335 Bedzang dont 201 femmes et 134 hommes ont été sensibilisés</li> <li>✓ 04 thèmes abordés; le nombre de participants variait selon les thèmes abordés : <ul style="list-style-type: none"> <li>• <b>Session 1</b> : 115 Bedzang soit 76 femmes et 39 hommes sensibilisés sur les Pratiques agricoles durables adaptées à leurs contextes</li> <li>• <b>Session 2</b> : 128 Bedzang soit 55 hommes et 73 femmes sensibilisés sur la gestion durable des forêts et des ressources naturelles</li> <li>• <b>Session 3</b> : 62 Bedzang soit 35 femmes et 27 hommes sensibilisés en matière de gestion de l'eau</li> <li>• <b>Session 4</b> : 30 Bedzang dont 17 femmes et 13 hommes ont été sensibilisés sur la nécessité de renforcer le dialogue interculturel et transmission intergénérationnelle</li> </ul> </li> </ul>	Ces sessions ont non seulement permis aux Bedzang de mieux se connaître, plus encore de disposer des connaissances de base relatives à la gestion de leurs ressources	La sensibilisation va se poursuivre après le projet ESDECAB
<b>Activité 3.5.</b> Opération pilote de plantation des arbres fruitiers dans les trois communautés	<ul style="list-style-type: none"> <li>✓ 300 sachets distribués pour la pépinière</li> <li>✓ 05 espèces fruitières les plus consommées par les Bedzang plantées (Corossol, Mbouembeuh, Médouog, Mgong et couhiè ou safou)</li> <li>✓ 300 arbres fruitiers plantés par 30 leaders dont 20 femmes et 10 hommes: (60 Safoutier, 35 Mbouembeuh, 50 corossoliers, 70 Médouong, 85 couhiè ou safou)</li> <li>✓ 15000m<sup>2</sup> de superficie en cours de restauration soit 1,5ha répartie de la manière suivante : 7000m<sup>2</sup> à Ngoumé ; 5000m<sup>2</sup> à Mbondé et 3000m<sup>2</sup> à Nyanka</li> </ul>	Cette initiative a permis de restaurer les parcelles dégradées mais également contribuer à améliorer l'alimentation de ce groupe ethnique minoritaire par la consommation des fruits naturels	Activité à poursuivre non seulement dans les 03 communautés, mais les étendre dans les 04 autres communautés Bedzang

## Renforcement des capacités sur le reporting technique et financier

Au cours du mois d'août 2024, ACPADEL a pris part à l'atelier de renforcement des capacités sur le reporting technique et financier de la mise en œuvre des projets conformément aux directives du GEF SMALL GRANTS PROGRAMME-programme innovant de l'accès des peuples autochtones à l'énergie. Cette rencontre s'est tenue au bureau pays du PNUD à Yaoundé. Cette rencontre a eu un impact positif dans la mise en œuvre des activités. Elle a permis non seulement de mieux connaître le programme et ses éléments d'éthiques, mais également s'approprier du mécanisme de réponse aux parties prenantes du bureau de pays (MRPP) ; outil qui permet de recevoir et de résoudre les plaintes potentiels concernant les dommages environnementaux ou sociaux réels ou potentiels causés aux personnes affectées par les projets soutenus par le PNUD.

L'atelier fut un moment de partage entre le personnel de coordination du SGP-PNUD et les OSC bénéficiaires dont ACPADEL. Au terme, l'équipe s'est mieux approprié les procédures techniques en matière de : rapportage technique et financier, des orientations relatives à la communication et outils de visibilité ont été fournis, ce qui a permis un bon rendu de nos livrables à chaque étape de rapport.



Photo : au terme de la présentation du MRPP



Photo : vue partielle des participants lors de la présentation du GEF SGP

## Communication/visibilité/gestion de connaissances

Les actions de communication, visibilité et gestion des connaissances ont été menées à travers la production et publication des outils dans différentes plateformes par ACPADEL et ses partenaires.

Tableau n°7: Outils de visibilité produits

N°	Outils produits	Nbre	Commentaire
01	Rollup	01	Visibilité du projet
02	Brochure/prospectus du projet	100	Pour permettre aux différents acteurs de mieux connaître le projet
03	Plaquette du projet	150	
04	Bande dessinée intitulée « de l'obscurité à la lumière »	75	Un scénario qui illustre l'importance du projet grâce au GEF SGP
05	T-Shirt, polos et casquettes	100	Visibilité du projet

06	Plaque signalétique du projet	01	Visibilité du projet
07	Article de presse sous le titre « de l'ombre à la lumière : <i>ESDECAB et l'éveil des peuples autochtones pygmées Bedzang</i> »	01	insérer dans le site d'ACPADEL, des médias en ligne : RETIC radio et TV, <a href="https://africaworldinfos.wordpress.com">https://africaworldinfos.wordpress.com</a>
08	Policy Brief intitulé « valoriser les connaissances traditionnelles des Bedzang pour une gouvernance durable des ressources génétiques au Cameroun »	50	Cette note de politique a été partagée à la commune, au ministère des affaires sociales et aux OSC, afin d'aider à mieux orienter les interventions
09	Le mini documentaire publié dans le site d'information en ligne intitulé <i>Echo du triangle Cameroun</i> et Retrouvailles Tikar Télévision (RETİK TV).	01	Une chaîne de télévision locale qui diffuse les informations de la zone de mise en œuvre du projet.
10	Publication des posts mensuels sur la page Facebook d'ACPADEL	16	Cette publication était faite sur les activités menées au cours de chaque mois

L'ensemble de ces publications a permis de toucher environ cinq mille (5000) personnes.

### III. DEFIS

Tableau n°8: Quelques défis et préoccupations

N°	Défis	Préoccupations/constats	Actions correctives
01	(Planification) Ressources financières limitées	Lors de la planification des activités, le financement du GEF SGP n'a pas permis de toucher l'ensemble des 07 communautés Bedzang, les 04 autres communautés restantes souhaitaient expérimenter ce projet pilote relatif aux énergies renouvelables	La recherche des ressources financières additionnelles, permettront d'étendre l'initiative dans d'autres communautés, ce qui permettra de limiter les frustrations intercommunautaires à la longue
02	(Mise en œuvre) Absence du personnel technique au niveau de l'Arrondissement	Au lancement du projet ESDECAB, il n'existe aucune compétence en énergie renouvelable dans l'Arrondissement de Ngambé-Tikar	ACPADEL était obligé de faire appel à un expert externe depuis Yaoundé (spécialiste en énergie renouvelable) pour former les leaders Bedzang dans l'utilisation et la gestion des installations offertes, ce qui augmente les coûts
03	(Mise en œuvre) Acceptabilité sociale et culturelle du projet ESDECAB	La faible connaissance des avantages des énergies solaire par les Bedzang au démarrage des activités du projet a permis d'observer quelques réticences, car pour eux le projet pourrait modifier leurs habitudes culturelles et leur mode de vie.	Une meilleure explication des enjeux et des garanties sur le respect de la culture et valeurs traditionnelles par l'équipe technique d'ACPADEL a permis aux Bedzang de s'engager librement et en connaissance de cause
04	(Mise en œuvre) Implication des autres acteurs dans la mise en œuvre du projet	La prise en compte des autorités locales lors du suivi des installations nécessite des coûts supplémentaires non pris en compte dans le budget initial	La nécessité d'impliquer le SASO et la commune dans la mise en œuvre des activités vise à poursuivre l'accompagnement post projet et l'intégration des besoins des Bedzang en matière d'énergie renouvelables dans les politiques de la commune à l'aune de la décentralisation.
05	(Evaluation)	Les Bedzang ont souhaités être au centre de l'activité d'auto évaluation et de partage des bonnes pratiques du projet	<ul style="list-style-type: none"> <li>➤ Les femmes, hommes et jeunes ont été consultés et participent aux activités de suivi-évaluation du projet.</li> <li>➤ Un mécanisme communautaire est mis en place et constitué de 06 leaders Bedzang, en vue de suivre l'évolution et évaluer les changements apportés par le projet.</li> </ul>

#### IV. IMPACT SUR L'ENVIRONNEMENT

- ✓ Au terme de la sensibilisation sur les avantages de l'énergie solaire par rapport aux combustibles fossiles en termes de coût, de durabilité et d'impact environnemental, 60% des participants sont conscients des risques dû à l'utilisation des combustibles fossiles ainsi que des avantages environnementaux suite à l'utilisation de l'éclairage solaire.
- ✓ 52% des femmes Bedzang formés disposent des stratégies d'intégration des habitudes de préservation de l'environnement comme impératif d'exploitation des ressources forestières et principalement des pieds de Djansang
- ✓ Dans le cadre de la recherche et collecte des données sur les connaissances traditionnelles Bedzang, les six (06) plantes identifiées jouent un rôle essentiel pour la fertilité et la fraîcheur du sol en saison sèche.
- ✓ La sensibilisation sur les connaissances traditionnelles en matière de gestion des RN et pratiques durables des Bedzang a permis de renseigner ces derniers sur trois (03) techniques essentielles : (i) techniques de collecte et stockage d'eau de pluie, (ii) techniques de filtration naturelle, et (iii) les techniques de démonstrations pratiques sur la purification traditionnelle de l'eau et la promotion de la gestion collective des sources.
- ✓ La restauration de 15000m2 soit 1,5ha de superficie a contribué non seulement à lutter contre les changements climatiques, mais également à la fertilité du sol.

#### V. IMPACTS SOCIO-ECONOMIQUES

*Sur le plan économique*, la formation dispensée en collecte, traitement, transformation, conditionnement et conservation du Djansang a permis à 122 femmes donc 04 handicapés de mieux organiser leur activité. Pour encourager leurs efforts, des équipements de collectes constitués de 30 grandes cuvettes ; 25 seaux en plastiques ; 25 Mesures 1L et 10 Bâches plastiques pour séchage ont été mis à la disposition de vingt-huit (28) femmes leaders Bedzang engagées dans une dynamique coopérative de la filière Djansang, parmi lesquelles deux (02) veuves et 04 handicapées.

- L'accompagnement de l'ensemble des femmes dans les activités de collecte du Djansang a abouti à la



*Photo: une jeune fille Bedzang tenant fièrement son petit matériel*

collecte et commercialisation de **1830 kg** de Djansang appartenant à 122 femmes Bedzang, soit une augmentation de 1035 kg par rapport à 2023. Le produit vendu suite à cet accompagnement du projet ESDECAB a donné un montant total de **deux million sept cent quarante-cinq mille (2.745.000) FCFA**, soit une moyenne de 22.500CFA par femme, par rapport à 2023 ou les revenus financiers cumulés de 99 femmes étaient de 954.000 FCFA à raison de 1200 FCFA le KG.

**Tableau n°17 : Revenus 2023-2025**

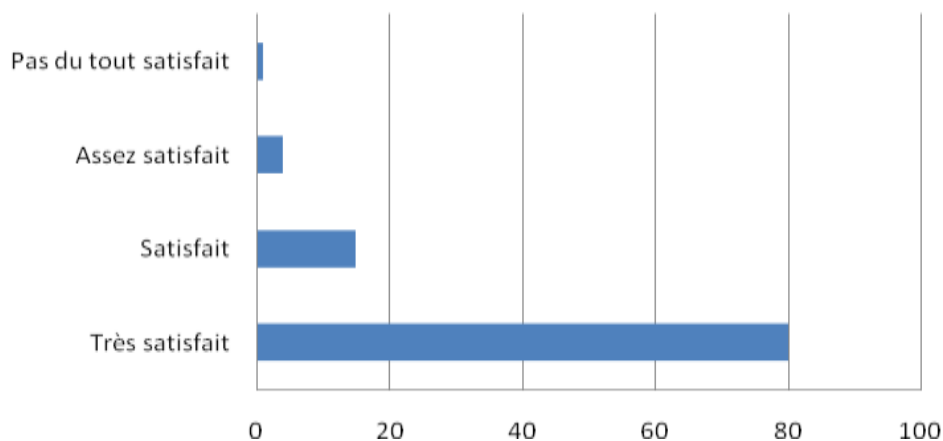
Production en kg 2022-2023-	Revenus 2023 FCFA	Production en kg 2024-2025	Revenus 2025 FCFA	Revenu moyen par femme FCFA en 2023	Revenu moyen par femme FCFA en 2025
795 KG	954 000 FCFA	1830 KG	2 745 000 FCFA	9 650 FCFA	22 500 FCFA

- 48% des femmes impliquées dans l’activité de collecte, disposent une compréhension de la valeur financière, alimentaire et économique liée au Djansang
- Le taux d’inscription des enfants Bedzang est passé de 25 écoliers l’année dernière pour les trois (03) communautés, à 35 écoliers pour le compte de cette année scolaire 2024-2025, d’où une augmentation d’environ 15%.



*Photo: une promotrice Bedzang en pleine extraction du Djansang*

### Degré de satisfaction des bénéficiaires



Au regard du graphe ci-contre, nous observons que 80% des Bedzang sont très satisfait des résultats du projet, contre 15% qui sont simplement satisfait, 4% assez satisfait et 1% qui pensent que l’impact n’aura pas apporter satisfaction.

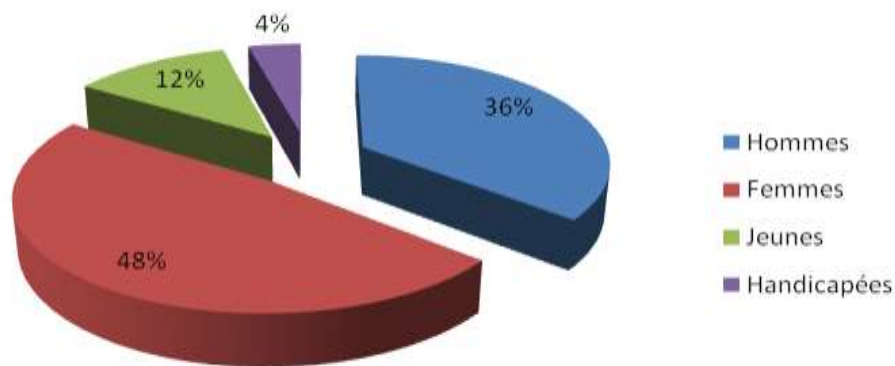
## VI. PARTICIPATION COMMUNAUTAIRE

Avant le projet, ACPADEL a réalisé une évaluation approfondie des besoins et des capacités des communautés Bedzang afin de concevoir des solutions adaptées et durables. Une lettre de consentement et de mandatement d'ACPADEL a été produite par ces derniers, afin que l'organisation puisse rédiger et soumettre en leur nom la proposition au GEF SGP relatif à cet appel à manifestation.

Ensuite, les trois (03) communautés BEDZANG finalement retenus ont été activement impliquées dans toutes les étapes du projet, en renforçant leurs capacités et en favorisant la propriété locale des initiatives mises en place. Ils ont contribué dans l'élaboration des plans d'actions mensuels, participé aux formations et l'implémentation des activités de terrain. La contribution dans l'élaboration des plans d'affaires (PA) a permis de définir les objectifs et les résultats attendus à la fin du projet ESDECAB.

Un mécanisme de suivi et d'évaluation a été mis en place pour mesurer l'impact du projet dans la zone de mise en œuvre. Ce mécanisme a consisté à mettre en place au niveau de chaque communauté (03), un comité de suivi-communautaire constitué essentiellement de six (06) leaders Bedzang, dont trois hommes et trois femmes. Ces leaders ont été impliqués lors de l'évaluation participative à mis parcours au mois de Décembre 2024 et à la fin de notre initiative dans la période du 08 au 13 août 2025. Cette évaluation finale a consisté à la capitalisation des bonnes pratiques et la formulation des recommandations. Une dynamique de S&E devra se poursuivre par ces leaders après le contrat relatif à ce projet.

*Taux de participation par groupe sexo spécifique*



Le graphe ci-dessus présente le taux de participation des Bedzang par groupe sexo spécifique lors de la mise en œuvre du projet ESDECAB. On observe une forte participation des femmes avec 48%, contre 36% pour les hommes, 12% pour les jeunes et 4% pour des personnes vivant avec un handicapé.

## VII. GENRE

La prise en compte des femmes et des personnes vivant avec un handicap rentre dans la philosophie d'intervention d'ACPADEL. Dans le cadre de cette initiative avec le GEF SGP, les femmes Bedzang ainsi que quatre (04) d'entre elles vivant avec un handicap, ont été fortement impliquées dans le projet ESDECAB. Leur implication a contribué à réduire les inégalités souvent observés dans leur communauté et à promouvoir la justice sociale. Sur le plan économique, 122 femmes y compris celles vivant avec un handicap représentant 48% des bénéficiaires du projet ont été autonomisés. Elles disposent des revenus durables grâce à leur activité Djansang, notamment en tant que :

- Techniciennes solaires
- Entrepreneurs locaux
- Formatrices ou animatrices communautaires

Leur implication dans chaque phase du projet a permis de proposer sur la base des réalités de la zone, des solutions énergétiques plus adaptées aux de toutes les 03 communautés cibles. Elles ont été des ambassadrices du changement dans leur environnement, et joue un rôle clé dans la sensibilisation à l'énergie propre, l'entretien des équipements, ou encore la formation d'autres membres de la communauté.

La participation inclusive des femmes Bedzang dans le projet d'énergie solaire, pour la durabilité énergétique, la cohésion et l'autonomisation des Bedzang dans la commune de Ngambé-Tikar (ESDECAB), s'aligne sur deux (02) ODD, notamment : ODD 5, égalité entre les sexes et l'ODD 7, énergie propre à un coût abordable.

Aucun obstacle lié au genre n'a été observé dans le cadre de ce projet. Des mesures ont été prises par le GEF SGP afin d'assurer la prise en compte total de tout les groupes sexo spécifique des Bedzang. La séance de renforcement des capacités technique des responsables de projet a été organisée par l'équipe de coordination du SGP PNUD Cameroun ; au cours de cette formation, des explications claires ont été apportées sur le mécanisme de réponse aux parties prenantes du bureau pays (MRPP). Le suivi-accompagnement du SGP lors de la mise en œuvre aura permis d'éviter les obstacles liés au genre.

## VIII. DURABILITE

Au terme du projet, ACPADEL a transférer les responsabilités de gestion des installations aux communautés elles-mêmes, en renforçant les structures de gouvernance locales existantes pour assurer la pérennité des investissements. L'organisation dans un premier temps va continuer de s'impliquer au sein des communautés en mettant en place des programmes de formation et de renforcement des capacités pour assurer que les connaissances et les compétences acquises pendant le projet perdurent au sein des communautés. Les associations telles que l'association pour le développement de Ngoumé (ADNG) basée dans la communauté contribuera à assurer le suivi quotidien aux cotés des leaders préalablement identifiés lors de la mise en œuvre.

## IX. REPLICATION ET EXTENSION (AUGMENTATION DE L'ECHELLE)

Au regard du niveau de satisfaction des bénéficiaires Bedzang, ce projet peut être répliqué dans les quatre (04) autres communautés Bedzang de la zone et voir d'autres villages non autochtones. L'accès à l'énergie solaire bien qu'étant une nouveauté chez les Bedzang, les résultats obtenus sur le plan économique, social et même environnemental peuvent être partagés et expérimentés à d'autres cibles. Pour garantir la réussite dans d'autres projets de cette nature, il sera nécessaire tout comme ce fut le cas

avec l'ESDECAB, d'impliquer les bénéficiaires lors du montage, la planification des actions à mener, la mise en œuvre des activités proprement dites et le suivi-évaluation. L'implication des sectoriels administratifs et des collectivités territoriales décentralisées (CTD) pourront contribuer à mieux prendre en compte la question des énergies renouvelables dans leur outils de politique nationale. Des Bedzang auront certainement besoin de partager leurs expériences dudit projet ESDECAB et apprendre également des autres initiatives énergétiques menées par d'autres autochtones.

## X. LEÇONS APPRISSES

### Concernant les connaissances traditionnelles

**Le choix des ménages bénéficiaires et l'engagement des femmes dans le suivi des équipements offerts-** Dans le cadre de l'éclairage solaire, l'identification des ménages devant bénéficier des kits solaires était cruciale. Cette phase préalable a permis aux Bedzang sous le coaching technique d'ACPADEL de définir les conditions/critères à remplir pour bénéficier du kit. Cette approche concertée aura permis de réduire des frustrations auprès de la grande majorité des Bedzang non prises en compte.

**L'éclairage solaire a permis de regrouper les promotrices de Ngoumé autour de la coopérative Djansang-** L'idée de se regrouper en coopérative autour de la filière Djansang est quelque chose d'impressionnant pour les femmes Bedzang qui n'avaient jusqu'ici pensé se mettre ensemble. L'éclairage du foyer communautaire de Ngoumé est le déclic de cet engagement ; car elles peuvent se retrouver en soirée dans l'enceinte du bâtiment pour le concassage de ce précieux produit.

**Formation en Gestion Durable** - la nécessité de mettre en place des programmes de formation sur les techniques modernes de conservation et de gestion durable des RN a permis de mieux intégrer les savoirs traditionnels des Bedzang. Ces formations pourraient inclure des sessions sur la gestion des produits forestiers non ligneux (PFNL), la prévention de la déforestation, et les techniques de reboisement.

**Reconnaissance officielle des savoirs autochtones Bedzang-** Les pratiques de conservation propres aux Bedzang, comme la gestion des sites sacrés et les modes traditionnels de stockage, peuvent être des modèles pour des stratégies de conservation respectueuses de l'environnement et de la culture.

**Protection des Sites Sacrés-** la reconnaître et préservation des sites sacrés en tant qu'espaces de conservation naturelle et culturelle, en collaboration avec les autorités et les partenaires de conservation. Ces sites, en raison de leur statut culturel, pourraient servir de zones de préservation naturelle tout en protégeant les éléments de la biodiversité associés aux pratiques rituelles.

**Transparence dans le Partage des Revenus-** Mettre en place des mécanismes transparents pour la répartition des revenus issus de l'exploitation forestière et autres activités génératrices de revenus. Un système de partage équitable pourrait contribuer à atténuer les tensions et à renforcer la cohésion sociale.

**Transmission des Connaissances Intergénérationnelles chez les PA Bedzang-** la nécessité d'élaborer des programmes pour encourager la transmission des savoirs traditionnels entre les générations, tels que des ateliers communautaires, des sessions de contes, et des rituels éducatifs pour les jeunes. Cette initiative pourrait être pilotée par les aînés et s'appuyer sur des contes, récits, et rites de passage pour garantir la continuité des pratiques culturelles

## XI. PARTENAIRES

N°	Institution	Noms & prénoms	Titre	Contacts/adresses
1	Commune de Ngambé-Tikar	M. BELINGA IYAWA Mathieu	Maire	

Action Communautaire pour l'accompagnement des Peuples Autochtones et du Développement Local (ACPADEL)  
 Récépissé N° 13/RDA/J11/SAAJP Email : [acpade121@gmail.com](mailto:acpade121@gmail.com)/[jdmansing@yahoo.fr](mailto:jdmansing@yahoo.fr) Tel. : +237 620838360/ 671187490  
 Membre du RACOPY, du REFADD-CAM et de la Coordination de l'Observation Indépendante Externe des forêts (C-OIE)

2	Ministère des Affaires sociales	Mme. MONSEEN Rose	Cheffe SASO	675 90 42 39
3	Réseau RACOPY	Mme FOUDA MBEZELE Elisabeth	Coordinatrice	673 15 18 39
4	Association ADNG	M. MANDJA BAH Michel/ M. RENE (ROF)	Président et ROF	655 22 53 83
5	Ets IES	M. OUSMAN Aliyou	Expert en énergie renouvelable	695 39 29 41
6	ONG CAFER	M. ZAMSIA François	DAF	<a href="mailto:cafer_95@yahoo.fr">cafer_95@yahoo.fr</a> <a href="mailto:fzamsia@cafercameroun.org">fzamsia@cafercameroun.org</a> 699 48 78 39

## XII. PRIX / DISTINCTIONS REÇUS

ACPADEL n'a reçu une distinction particulière, mais a Participer à deux rencontre importantes :

- ✓ Participation à la deuxième édition du festival des arts et de la culture (novembre 2024) à l'esplanade de la mairie ou les initiatives du projet ESDECAB ont été présentées
- ✓ Un leader Bedzang a été convié par la banque Mondiale Cameroun en Octobre 2024 dans le cadre du projet PROGEEN afin de partager son expérience du projet financé par GEF SGP en leur faveur

## XIII. CONCLUSIONS ET RECOMMANDATION

Le projet d'énergie solaire, pour la durabilité énergétique la cohésion et l'autonomisation des peuples autochtones Bedzang dans la commune de Ngambé-Tikar (ESDECAB) a permis de répondre à des besoins énergétiques essentiels tout en respectant pendant ces dix-huit (18), les valeurs culturelles et environnementales de ces groupes. En offrant une alternative durable, propre et autonome aux sources d'énergie traditionnelles, souvent couteuses et polluantes, le projet ESDECAB a favorisé l'amélioration des conditions de vie, l'accès à l'éducation de 15% des enfants, à la santé et au développement économique local.

L'implication active des femmes et des personnes vivant avec un handicapé, à chaque étape du projet (de la planification à la mise en œuvre) a été un succès. Cette approche participative a non seulement renforcé l'appropriation du projet, mais elle a également permis de construire des compétences locales en matière de maintenance et de gestion de l'énergie solaire.

Cependant, ESDECAB a également révélé certains défis, notamment en termes de financement à long terme, et de formation technique continue. Il est donc essentiel d'en tirer les enseignements pour renforcer la durabilité et la répliquabilité de telles initiatives. Comme recommandations :

- Renforcer la formation des leaders Bedzang y compris les femmes. Pour ce faire, il est nécessaire de développer progressivement des petits programmes de formation continue afin de continuer à assurer la maintenance, la réparation et le développement future des installations solaire dans les communautés Bedzang
- Assurer un accompagnement à long terme : mettre en place un système d'appui technique post-installation, en collaboration avec les institutions locales (commune Ngambé-Tikar, MINEE-Ntui)

- Favoriser les partenariats avec les communautés : co-construire les projets avec les leaders communautaires Bedzang pour garantir que les solutions énergétiques respectent les modes de vie et les priorités culturelles des Bedzang
- Explorer des mécanismes de financement additionnelles et innovants : la recherche d'autres partenaires permettra non seulement de renforcer l'action, mais également d'assurer la viabilité financière du projet à long terme.
- Poursuivre les séances de sensibilisation post-ESDECAB afin d'améliorer le niveau d'implication des femmes Bedzang sur la nécessité de participer aux séances communautaires
- Mettre sur pied un mécanisme communautaire adapté pour la vente du djansang
- Mettre en place des programmes de formation sur les techniques modernes de conservation et de gestion durable des ressources naturelles, en intégrant les savoirs traditionnels Bedzang. Ces formations pourraient inclure des sessions sur la gestion des produits forestiers non ligneux (PFNL), la prévention de la déforestation, et les techniques de reboisement.

#### XIV. RAPPORTAGE FINAL D'UTILISATION DE LA SUBVENTION REÇUE DU GEF SGP

ACTIVITES (menées pendant cette phase)	Utilisation du Budget reçu			Justification de la différence (S'il y en a)
	Montant reçu	Montant utilisé	Différence	
1.1. Sensibilisation et éducation sur les avantages de l'énergie solaire par rapport aux combustibles fossiles en termes de coût, de durabilité et d'impact environnemental	330 000	330 000	0	RAS
1.2. Installation de systèmes solaires dans les habitations, les écoles, les foyers communautaires des communautés autochtones	5 990 000	5 990 000	0	RAS
1.3. Formation et renforcement des capacités des membres des communautés à l'entretien et à l'utilisation des systèmes solaires	245 000	245 000	0	RAS
2.1. Diagnostic approfondie des besoins économiques, identification des opportunités commerciales et évaluation des compétences/ressources disponibles au sein des communautés	370 000	370 000	0	RAS
2.2. Formation et renforcement des capacités techniques et entrepreneuriales aux membres des communautés intéressées par la création d'entreprises économiques basées sur l'énergie solaire	480 000	480 000	0	RAS
2.3. Accompagner l'activité de collecte, de conditionnement et de vente du Ricinodendron heudelotii (Ndjansan) Accompagner l'activité de collecte, de conditionnement et de vente du Ricinodendron heudelotii (Ndjansan)	1 418 000	1 418 000	0	RAS

3.1. Recherche et collecte des données sur les connaissances traditionnelles Bedzang	300 000	300 000	0	RAS
3.2. Organisation et structuration de la base de données	500 000	500 000	0	RAS
3.3. Atelier de (Consentement Libre, Informé et Préalable - CLIP) de validation de la base de données	100 000	100 000	0	RAS
3.4. Sensibilisation et partage sur les connaissances traditionnelles en matière de gestion des ressources naturelles et pratiques durables des peuples Bedzang	800 000	800 000	0	RAS
3.5. Opération pilote de plantation des arbres fruitiers dans les trois communautés	300 000	300 000	0	RAS
Communication/visibilité/Gestion de connaissances	588 000	588 000	0	RAS
Suivi-évaluation du projet à mi parcours (à faire par les membres du CNP SGP point focal Gender et PA) et Evaluation finale	500 000	500 000	0	RAS
Appui institutionnel	200 000	200 000	0	RAS
Renforcement des capacités de l'équipe du projet	200 000	200 000	0	RAS
<b>Total</b>	<b>12 321 000</b>	<b>12 321 000</b>	<b>0</b>	<b>RAS</b>

## XV. ANNEXE

(Elle peut être constituée de diverses informations qui doivent être partagées avec les différentes parties prenantes et les organisations intéressées, par exemple les découvertes scientifiques, les références citées dans le rapport, la liste de présence d'une mission d'évaluation, la liste des communautés bénéficiaires ou des organisations, ainsi que les témoignages des membres des communautés bénéficiaires ou des partenaires)